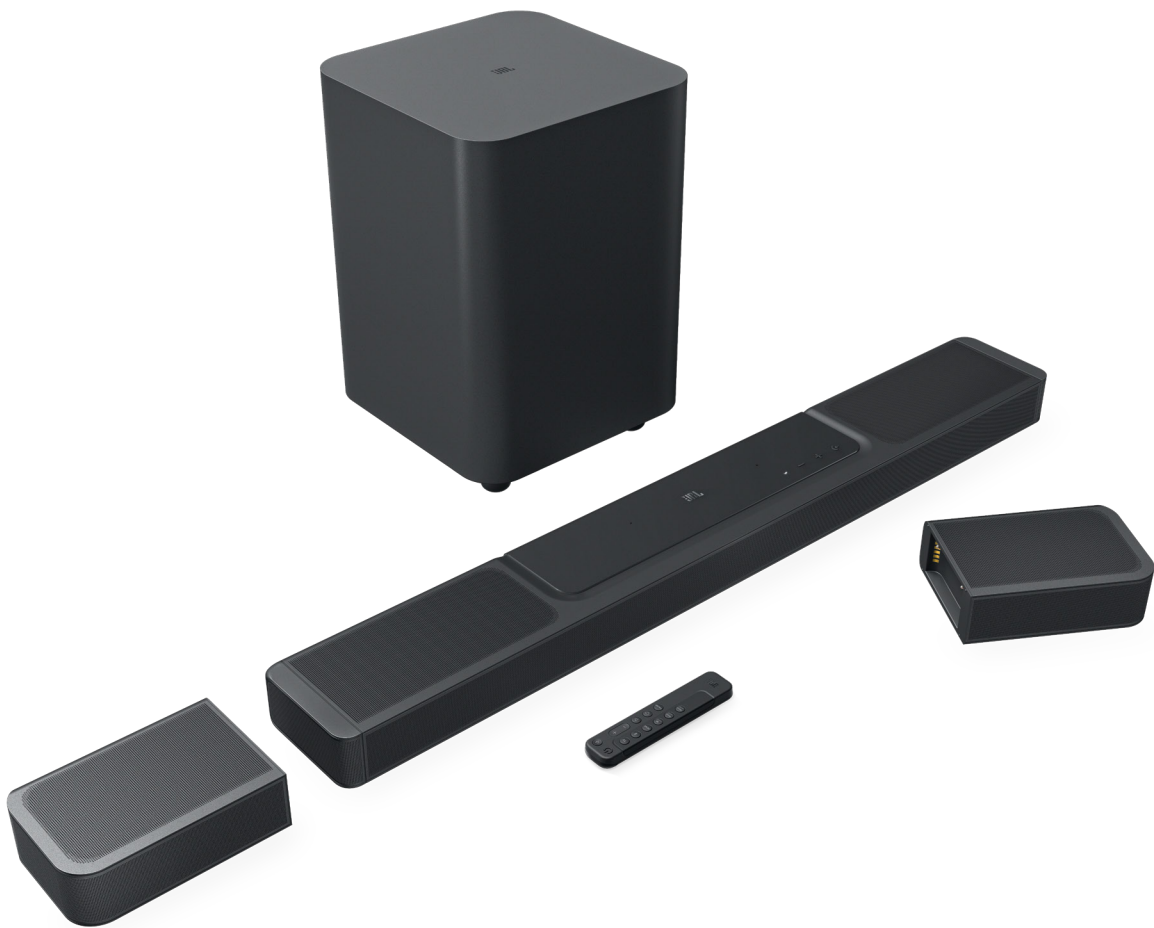




# BAR 1300



**BRUKSANVISNING**

---

## VIKTIGE SIKKERHETSANVISNINGER

### Kontroller nettspenning før bruk

JBL Bar 1300 (lydplanke, avtagbare høyttalere og subwoofer) er utviklet for bruk med 100-240 V vekselstrøm, 50/60 Hz. Tilkobling til en annen nettspenning enn den produktet ditt er beregnet for kan skape en sikkerhets- og brannfare og kan skade enheten. Hvis du har spørsmål om spennings-kravene til din spesifikke modell eller om spenningen i ditt område, ta kontakt med din forhandler eller kundeservice før du plugger enheten til et strømuttak.

### Ikke bruk skjøteledninger

For å unngå brannfare, bruk kun ledningene som følger med enheten. Vi anbefaler ikke bruk av skjøteledninger med dette produktet. I likhet med alle elektriske enheter må du ikke føre strømledninger under tepper eller plassere tunge gjenstander på dem. Skadde strømkabler bør byttes ut øyeblikkelig med en ledning som møter fabrikkspesifikasjonene, ved et autorisert kundesenter.

### Strømkabelen skal håndteres med varsomhet

Når du kobler strømledningen fra en utgang for vekselstrøm, dra alltid i pluggen, aldri i ledningen. Hvis du ikke har tenkt å bruke høyttaleren over lengre tid, må du trekke ut kontakten fra strømuttaket.

### Ikke åpne kabinettet

Det finnes ingen komponenter i dette produktet som kan vedlikeholdes av brukeren. Åpning av kabinettet kan representere fare for støt og enhver modifikasjon som utføres på produktet vil annullere garantien. Hvis vann utilsiktet kommer inn i enheten, koble øyeblikkelig enheten fra strømforsyningen og ta kontakt med et autorisert kundesenter.

# INNHold

---

## VIKTIGE SIKKERHETSANVISNINGER 2

---

## 1. INNLEDNING 4

---

## 2. INNHold I ESKEN 5

---

## 3. PRODUKTOVERSIKT 6

- 3.1 LYDPLANKE 6
- 3.2 AVTAGBARE HØYTTALERE 6
- 3.3 SUBWOOFER 7
- 3.4 FJERNKONTROLL 8

## 4. PLASSERING 9

- 4.1 PLASSERING PÅ SKRIVEBORDET 9
- 4.2 VEGGFESTE 9

## 5. KOBLE TIL 10

- 5.1 KOBLINGEN TIL TV-EN OG DINE DIGITALE ENHETER 10
- 5.2 BLUETOOTH TILKOBLES 12
- 5.3 TILKOBLING TIL HJEMMENETTVERK 12

## 6. OPPSETT 13

- 6.1 KOBLE TIL DE AVTAGBARE BAKHØYTTALERNE OG SUBWOOFEREN 13
- 6.2 LAD DE AVTAGBARE HØYTTALERNE 14
- 6.3 3D-SURROUNDLYD 14
- 6.4 BRUK DE AVTAGBARE HØYTTALERNE SOM FRITTSTÅENDE BLUETOOTH-HØYTTALERE 17

## 7. SPILL AV 18

- 7.1 SLÅ PÅ / AUTO STANDBY / AUTO OPPVÅKNING 18
- 7.2 SPILL AV FRA TV-KILDEN 19
- 7.3 SPILL AV FRA HDMI IN-KILDEN 19
- 7.4 SPILL AV FRA BLUETOOTH-KILDEN 20
- 7.5 SPILL AV GJENNOM JBL ONE-APPEN 20
- 7.6 SPILL MED CHROMECAST BUILT-IN 21

- 7.7 SPILL GJENNOM AIRPLAY 21
- 7.8 SPILL GJENNOM ALEXA CAST 21
- 7.9 AVSPILLING I FLERE ROM 22

---

## 8. LYDINNSTILLINGER 23

- 8.1 AUDIO SYNC 23
- 8.2 SMARTMODUS 23

---

## 9. GJENOPPRETTE FABRIKKINNSTILLINGER 23

---

## 10. PROGRAMVAREOPPDATERING 24

---

## 11. KOBLE TIL SUBWOOFEREN IGJEN 24

---

## 12. PRODUKTSPESIFIKASJONER 25

---

## 13. FEILSØKING 26

---

## 14. VAREMERKER 28

---

## 15. LISENSVARSEL FOR ÅPEN KILDEKODE 29

---

---

## 1. INNLEDNING

Takk for ditt kjøp av JBL Bar 1300 (lydplanke, avtagbare høyttalere og subwoofer) som er utviklet for å gi en ekstraordinær lydopplevelse for hjemmeunderholdningssystemet ditt. Vi ber deg om å bruke noen minutter på å lese gjennom denne håndboken som beskriver produktet og har steg-for-steg instruksjoner for å sette opp anlegget og komme i gang.

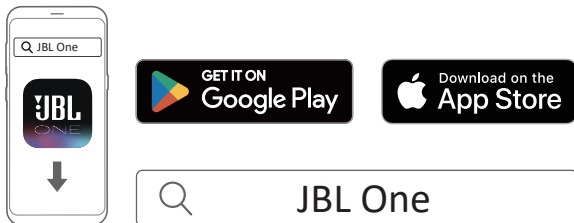
**For å få mest mulig ut av produktfunksjonene og brukerstøtten kan det hende du i fremtiden må oppdatere produktprogramvaren via Internett. Se delen for programvareoppdatering i denne bruksanvisningen for å sjekke at du har den nyeste programvaren for produktet.**

Utforming og spesifikasjoner kan endres uten varsel. Hvis du har spørsmål om lydplanken, installasjon eller drift, må du kontakte forhandleren eller kundeservicerepresentanten, eller gå til nettstedet [www.jbl.com](http://www.jbl.com).

### JBL One-appen

Med JBL One-appen kan du

- enkelt fullføre Wi-Fi-oppsett på lydplanken, som gir lydplanken tilgang til programvareoppdateringer når slike er tilgjengelige;
- koble til \*musikkstrømmetjenester;
- oppdage ny musikk gjennom de integrerte musikkjentene;
- benytte én knapp for å få tilgang til din forhåndsinnstilte spilleliste og høyttalerinnstillinger.



Du finner mer informasjon på «[5.3 Tilkobling til hjemmenettverk](#)» og «[7.5 Spill av gjennom JBL One-appen](#)».

#### MERKNADER:

- \*Det kan kreves abonnement, og det leveres ikke av JBL One-appen.

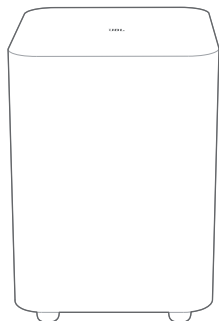
## 2. INNHOLD I ESKEN

Pakk forsiktig ut innholdet i boksen og pass på at følgende deler er inkludert. Ta kontakt med forhandler eller kundeservice hvis en del er skadet eller mangler. Ikke bruk skadde deler.

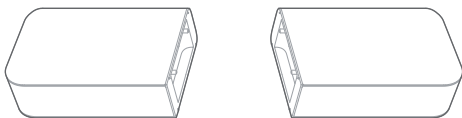
### Lydplanke



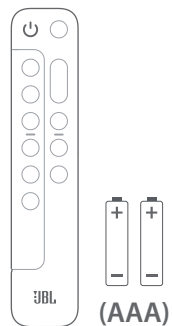
### Subwoofer



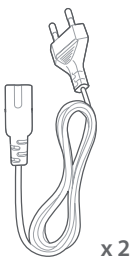
### Avtagbare høyttalere (med oppladbart batteri)



### Fjernkontroll (med 2 AAA-batterier)



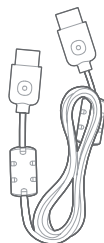
### Strømledning\*



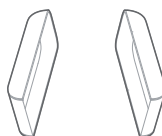
x 2

\* Strømkabelens lengde og kontakt kan variere avhengig av region.

### HDMI-kabel (1,2 m/3,9 fot.)

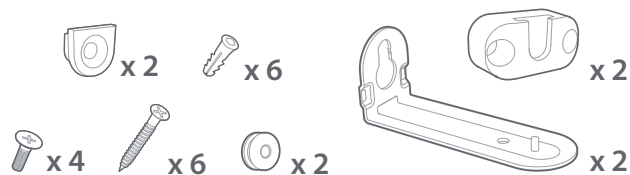


### Sidedeksler



(For lydplanken)

### Veggmonteringssett



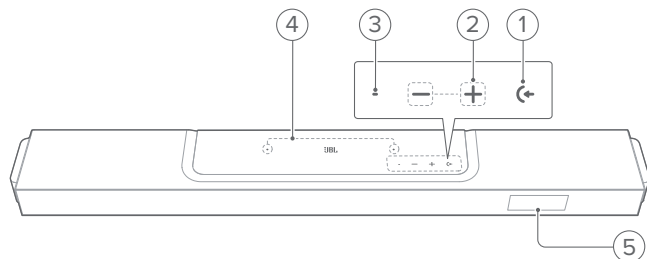
### Produktinformasjon & mal for veggmontering



## 3. PRODUKTOVERSIKT

### 3.1 Lydplanke

#### 3.1.1 Kontroller



##### 1) (Kilde)

- Slå på
- Velgen lydkilde: TV (standard, for lydinnang fra TV-tilkobling der **HDMI OUT (TV ARC/ TV eARC)** prioriteres fremfor **OPTICAL** tilkoblingen), Bluetooth eller HDMI IN

##### 2) -/+ (Volum)

- Slå på
- Senke eller øke volumet
- Trykk på og hold inne for å redusere eller øke volumet kontinuerlig
- Trykk på de to knappene samtidig for å dempe eller avbryte demping av høyttaleren

##### 3) Statusindikator

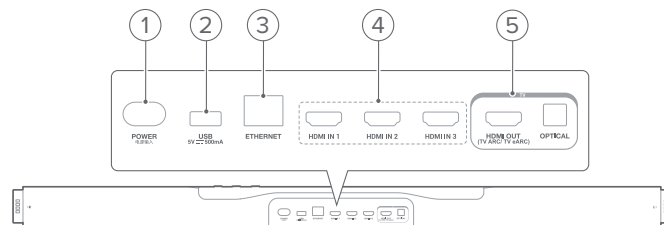
System:		
	Regelmessig blinking (hvitt)	Systemoppstart
	Blinker raskt (hvitt)	Programvareoppdatering pågår
	Fast (ravgul)	Gjenoppretter fabrikkinnstillinger
Nettverkstilkobling:		
	Langsamt av og på (hvitt)	Går inn i Wi-Fi-oppsettmodus, eller nettverket er frakoblet
	Fast (grønt)	Lydplanke oppdaget av JBL One-appen
	Fast (hvitt)	Nettverk tilkoblet
	Fast (gul)	Svak Wi-Fi-forbindelse

##### 4) Mikrofon

- For lydkalibrering

##### 5) Statusvisning

#### 3.1.2 Kontakter bak



##### 1) POWER

- Koble til strøm (bruk medfølgende strømkabel)

##### 2) USB

- USB-kontakt for programvareoppdatering (Kun for servicearbeid)
- Koble til en USB-lagringseenhet for avspilling av MP3-filer (kun for amerikansk versjon)

##### 3) ETHERNET

- Koble til hjemmenettverk med Ethernet-kabel

##### 4) HDMI IN (1/2/3)

- Koble til HDMI-utgang på eller digital enhet

##### 5) TV-kontakter

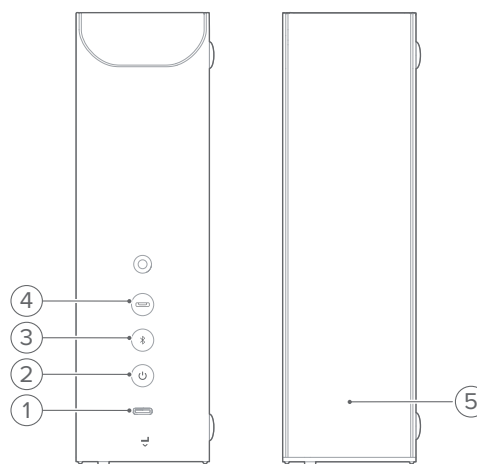
###### HDMI OUT (TV ARC/ TV eARC)

- Koble til HDMI ARC / HDMI eARC-inngang på TV-en

###### OPTICAL

- Koble til optisk utgang på TV eller digital enhet.

### 3.2 Avtagbare høyttalere



##### 1) USB Type-C-kobling

- For batterilading

##### 2) (Strøm)

- Trykk for å aktivere
- Trykk og hold i mer enn 3 sekunder for å slå av

### 3) 📶 (Bluetooth-modus)

- Trykk for å gå over i Bluetooth-modus (slik at de avtagbare høyttalerne fungerer som frittstående Bluetooth-høyttalere)

- Kildeindikator

<input checked="" type="radio"/> Fast (blått)	Bluetooth-modus valgt
---	-----------------------

- I Bluetooth-modus, trykk for å gå inn i Bluetooth-sammenkoblingsmodus
- I Bluetooth-modus, trykk og hold i mer enn 5 sekunder for å gå inn i Bluetooth Stereo-sammenkoblingsmodus (for å koble til den andre avtagbare høyttaleren og sette opp et Bluetooth-stereosystem)

### 4) 📺 (soundbar-modus)

- Trykk for å gå over i soundbar-modus (slik at de avtagbare høyttalerne fungerer som lydplankens bakre surround-høyttalere)

- Kildeindikator

<input type="radio"/> Fast (hvitt)	Soundbar-modus valgt
------------------------------------	----------------------

### 5) Statusindikator

- For batterikapasitet

<input checked="" type="radio"/> Blinker (rød)	Lavt batterinivå
<input checked="" type="radio"/> Fast (rød)	Batterilading pågår

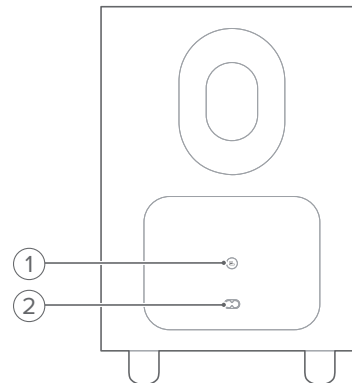
- For status for trådløs tilkobling

<input type="radio"/> Blinker sakte (hvitt)	Koble fra lydplanken
<input type="radio"/> Blinker raskt (hvitt)	Kobler til lydplanken
<input type="radio"/> Fast (hvitt)	Koblet til lydplanken

- For Bluetooth-tilkoblingsstatus

<input checked="" type="radio"/> Regelmessig blinking (blått)	Bluetooth-sammenkobling
<input checked="" type="radio"/> Fast (blått)	Bluetooth tilkoblet
<input checked="" type="radio"/> Blinker sakte (blått)	Bluetooth ikke tilkoblet
<input checked="" type="radio"/> Regelmessig blinking (cyan)	Koble til den andre avtagbare høyttaleren (Bluetooth Stereo-sammenkoblingsmodus)
<input checked="" type="radio"/> Fast (cyan)	Koblet til den andre avtagbare høyttaleren (Bluetooth Stereo tilkoblet)

## 3.3 Subwoofer



### 1) 📶

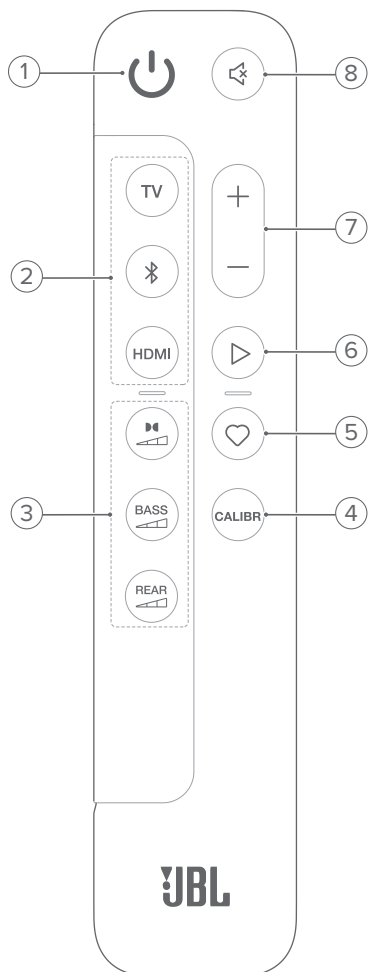
- Indikator for tilkoblingsstatus

<input type="radio"/> Fast (hvitt)	Koblet til lydplanken
<input type="radio"/> Blinker raskt (hvitt)	Paringsmodus
<input type="radio"/> Blinker sakte (hvitt)	Koble til på nytt eller gå ut av paringsmodus
<input type="radio"/> Fast (ravgul)	Standby-modus

### 2) Strømkontakt

- Koble til strøm (bruk medfølgende strømkabel)

## 3.4 Fjernkontroll



### 1)

- Slå på eller sett i standby

### 2) Kildevelgere

#### TV

- Velg TV-kilde (standard, for lydinnang fra TV-tilkobling der **HDMI OUT (TV ARC/ TV eARC)** prioriteres over den **OPTICAL** koblingen)

#### (Bluetooth)

- Velg Bluetooth-kilde
- Trykk og hold inne for å gå til Bluetooth-sammenkoblingsmodus.

#### HDMI

- Trykk gjentatte ganger for å veksle mellom **HDMI IN**-kilder: HDMI 1 (standard)/ 2/ 3

### 3) Lydeffektknapper




- Velg nivået for Dolby Atmos/DTS:X-effekt: middels (standard), høy eller lav

#### BASS



- Velg bassnivå for subwoofer: 1/2/3 (standard) /4/5

#### REAR

 (tilgjengelig når begge de avtagbare bakhøytalerne er koblet fra lydplanken)

- Velg de bakre høytalernes surroundlydnivå: middels (standard), høy, dempet eller lav

### 4) CALIBR

- Trykk for å starte lydkalibrering

### 5) (Moment)

- Trykk for å få direkte tilgang til spillelisten eller høytalerinnstillingene du har egendefinert i JBL One-appen

### 6) (Avspillingskontroller under musikkstrømming over JBL One-appen, Chromecast built-in™, AirPlay, Alexa Cast eller Bluetooth)

- Enkeltrykk: Sett på pause eller gjenoppta avspilling
- Dobbelttrykk: Neste spor
- Trippeltrykk: Forrige spor

### 7) + / -

- Øke eller senke volumet.
- Trykk på og hold inne for å øke eller senke volumet.

### 8) (Demp)

- Demp/demping av

### 3.4.1 App-aktivert kontroll

Du kan gjøre følgende med JBL One-appen på Android- og iOS-enheten:

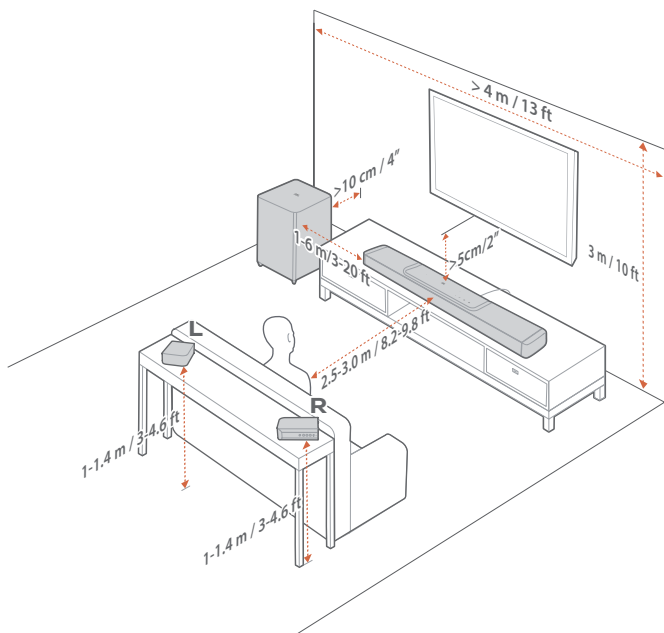
- Wi-Fi-konfigurering;
- Lydkalibrering og demo;
- Tilpasse lydinnstillinger;
- Administrere og kontrollere enheten;
- Integre musikkjenester;
- Tilleggsfunksjoner.



## 4. PLASSERING

### 4.1 Plassering på skrivebordet

Plasser lydplanken, de avtakbare høyttalerne og subwooferen på en flat og stabil overflate. Se anbefalt avstand i følgende diagram.



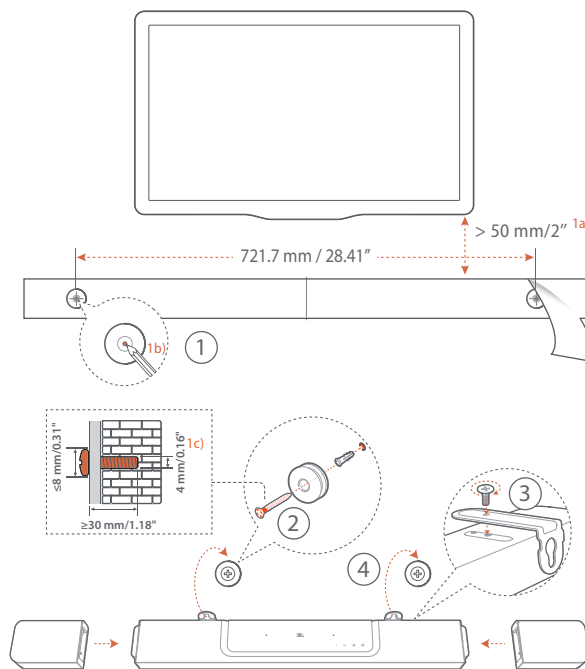
#### MERKNADER:

- Strømkabelen må kobles ordentlig til strømuttaket.
- Ikke plasser objekter oppå lydplanken, de avtagbare høyttalerne eller subwooferen..
- Lad de avtagbare høyttalerne til rett tid for å sikre tilstrekkelig batterinivå (se «[6.2 Lad de avtagbare høyttalerne](#)»).
- Bruk de medfølgende sidedekslene til å dekke de to endene av lydplanken etter at du har tatt av de bakre surroundhøyttalerne (se trinn 5 under «[4.2.2 Veggmonter de avtagbare høyttalerne som bakre surroundhøyttalere](#)»).

## 4.2 Veggfeste

Veggmonter lydplanken og de avtakbare bakhøyttalerne sammen eller hver for seg.

### 4.2.1 Veggmonter lydplanken

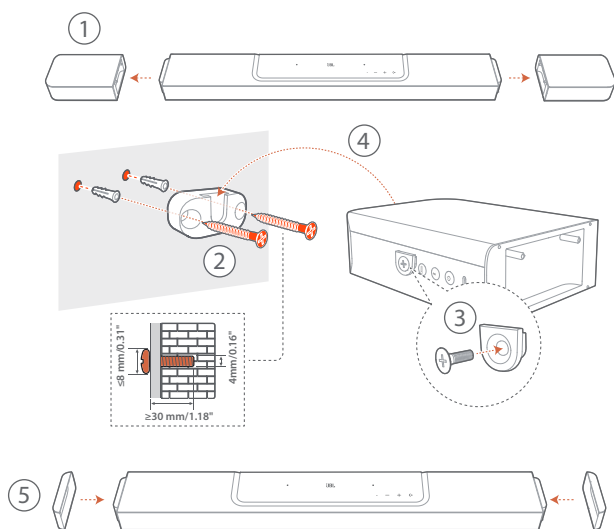


1. Forberedelse:
  - a) Fest medfølgende veggmonteringsmal til veggen med tape, minst 50 mm (2") fra TV-en.
  - b) Bruk en penn for å markere plassering av skruerholder. Fjern malen.
  - c) Bor et hull på 4 mm (0,16") på det merkede stedet.
2. Installer støtten for veggmonteringsbraketten.
3. Bruk skruen til å feste den L-formede veggmonteringsbraketten på bunnen av lydplanken.
4. Monter lydplanken.
5. Når lydplanken er fast montert på veggen, setter du de to avtakbare høyttalerne i holderne på lydplanken.

#### MERKNADER:

- Sørg for at veggen kan holde vekten av lydplanken.
- Monter kun på vertikal vegg.
- Unngå plassering i høy temperatur eller fuktighet.
- Sørg for at kablene kan kobles ordentlig mellom lydplanken og eksterne enheter, før lydplanken monteres på veggen.
- Sørg for at lydplanken er koblet fra strømuttaket før veggmontering. Ellers kan det føre til støt.
- Du kan flytte lydplanken ved å først fjerne de to avtagbare høyttalerne, for å hindre at de skades.
- Bruk de medfølgende sidedekslene til å dekke de to endene av lydplanken etter at du har tatt av de bakre surroundhøyttalerne (se trinn 5 under «[4.2.2 Veggmonter de avtagbare høyttalerne som bakre surroundhøyttalere](#)»).

## 4.2.2 Veggmonter de avtagbare høyttalerne som bakre surroundhøyttalere



1. Fra lydplanken kobler du fra de to avtagbare høyttalerne.
2. Monter veggmonteringsbraketten.
3. Fest støtten til baksiden av høyttalerne.
4. Monter av høyttalerne.
5. Monter sidedekslene etter behov. Monter sidedekselet.

## 5. KOBLE TIL

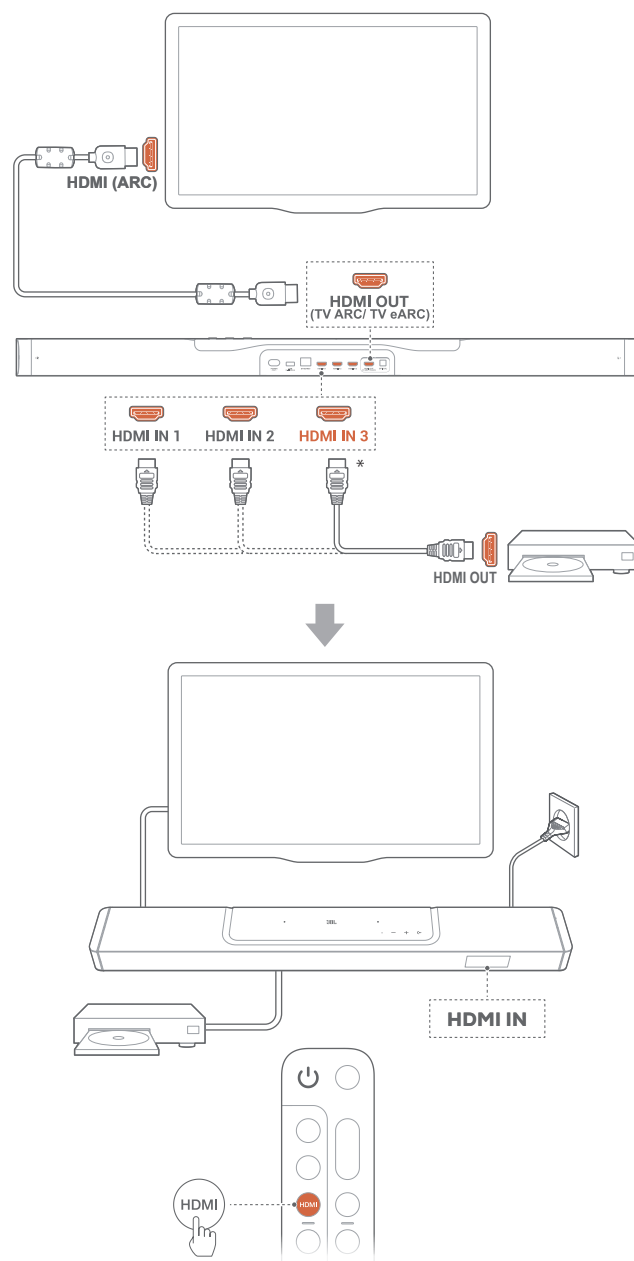
### 5.1 Koblingen til TV-en og dine digitale enheter

For å spille av lyd gjennom lydplanken må du koble lydplanken til TV-en med medfølgende HDMI-kabel eller en optisk kabel (selges separat).

En HDMI-kontakt støtter digital lyd og video med én enkelt kontakt. HDMI-tilkobling er det beste alternativet for lydplanken.

#### 5.1.1 TV (HDMI ARC / eARC)

(Anbefalt tilkobling for best mulig Dolby Atmos / DTS:X-opplevelse)



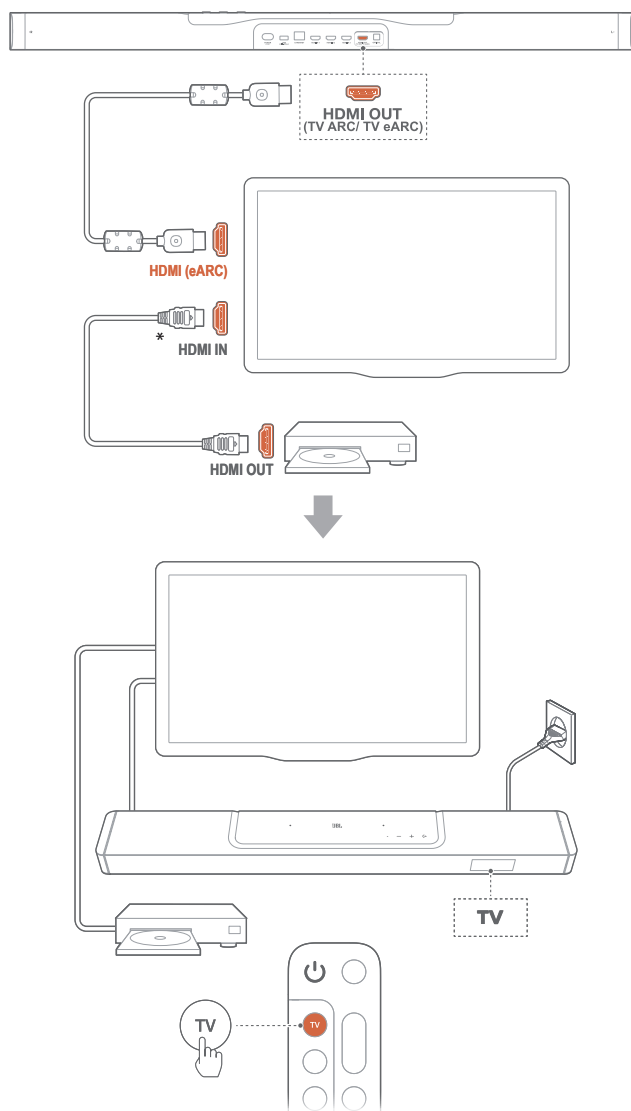
1. Koble lydplanken til **HDMI IN (ARC / eARC)**-koblingen på TV-en med medfølgende HDMI-kabel.
  - Sjekk at HDMI-CEC og HDMI ARC / eARC er aktivert på TV-en. Se TV-ens bruksanvisning for mer informasjon.

2. Bruk en HDMI-kabel (V2.0 eller nyere) for å koble lydplanken til den digitale enheten, f.eks. en navigasjonsboks, DVD/Blu-ray-spiller eller spillkonsoll.
  - Kontroller at HDMI-CEC er aktivert på den digitale enheten. Se den digitale enhetens bruksanvisning for mer informasjon.
  - For å få best mulig Dolby Atmos-opplevelse fra den digitale enheten velger du «Bitstream» eller «Raw data» i lydutgangsinstillingene.
3. For å spille av en lyd fra den digitale enheten som er koblet til lydplanken må du gjentatte ganger trykke på **HDMI** på fjernkontrollen for å velge HDMI-kilden.

#### MERKNADER:

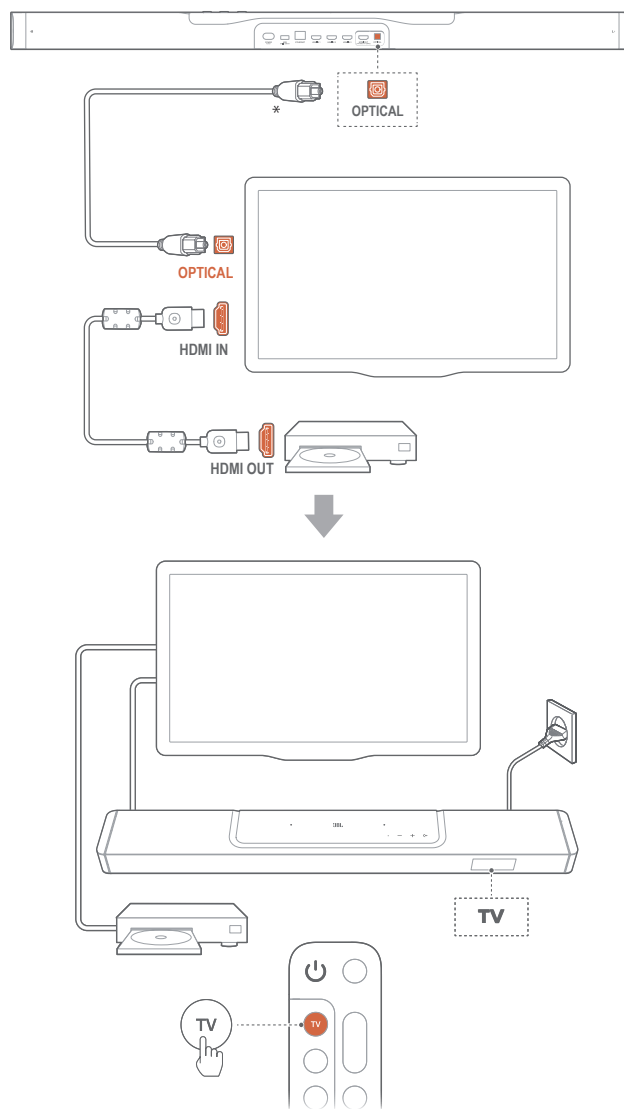
- Hvis TV-en din ikke støtter HDMI eARC, må du sørge for at du kobler til den digitale enheten via HDMI IN-kontakten på lydplanken i stedet for TV-en. Ellers kan ikke Dolby Atmos-informasjonen passere gjennom HDMI (ARC)-koblingene fra TV-en til lydplanken.

#### 5.1.2 TV (HDMI eARC)



1. Koble lydplanken til **HDMI IN (eARC)**-koblingen på TV-en med medfølgende HDMI-kabel.
  - Sjekk at HDMI-CEC og HDMI ARC / eARC er aktivert på TV-en. Se TV-ens bruksanvisning for mer informasjon.
2. Bruk en HDMI-kabel (eARC-kompatibel, V 2.0 eller nyere) for å koble TV-en til digitale enheter som f.eks. en strømmetjeneste, TV-boks, DVD/Blu-ray-spiller eller spillkonsoll.
  - Kontroller at HDMI-CEC er aktivert på den digitale enheten. Se den digitale enhetens bruksanvisning for mer informasjon.
  - For å få best mulig Dolby Atmos-opplevelse fra TV-en og den digitale enheten velger du «Bitstream» eller «Raw data» i lydutgangsinstillingene.
3. For å spille av lyd fra den digitale enheten som er koblet til TV-en må du velge **TV** på fjernkontrollen.

#### 5.1.3 OPTISK



## MERKNADER:

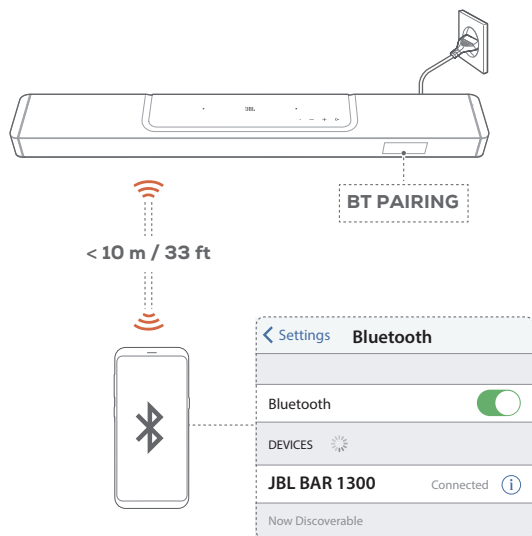
- Med 6 oppovervendte høyttalere og utformingen med avtagbare surroundhøyttalere, kan Dolby surround upmixer på lydplanken utvide den eldre kanalbaserte lyden i Dolby Digital-format, inkludert 5.1 og 7.1-innhold, og gi en oppslukende 3D Atmos-opplevelse.
1. Koble lydplanken til TV-en med en optisk kabel.
  2. Bruk en HDMI-kabel (V 2.0 eller nyere) for å koble TV-en til digitale enheter som f.eks. en strømmetjeneste, TV-boks, DVD/Blu-rayspiller eller spillkonsoll.
  3. For å spille av lyd gjennom den optiske kabelen må du velge **TV** på fjernkontrollen.

## MERKNADER:

- \* HDMI-kabelen (for tilkobling av digitale enheter) og den optiske kabelen selges separat.
- Full kompatibilitet med alle HDMI-CEC-enheter er ikke garantert.
- Når både HDMI ARC og optiske kabler er koblet til lydplanken for lyd fra TV-tilkoblingen, vil HDMI ARC-tilkoblingens lyd-utgang prioriteres.

## 5.2 Bluetooth tilkobles

Koble lydplanken til Bluetooth-enheten din (slik som smarttelefon, nettbrett eller bærbar PC) med Bluetooth.



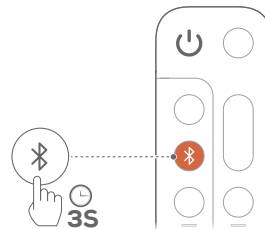
### 5.2.1 Koble til en Bluetooth-enhet

1. For å velge Bluetooth-kilde, trykk på **⏪** på lydplanken eller **⏪** på fjernkontrollen.
  - **«BT PAIRING»:** Klar til BT-sammenkobling
2. Aktiver Bluetooth på Bluetooth-enheten din og søk etter **«JBL BAR 1300»** innen tre minutter.
  - **Tilkoblet:** Enhetens navn vises hvis enheten din har engelsk navn. Du vil høre et signal for bekreftelse.

### 5.2.2 For å koble til på nytt med den parede enheten

Bluetooth-enheten din beholdes som parede enhet når lydplanken går i standby-modus. Neste gang du slår på Bluetooth-kilden vil lydplanken automatisk koble til sist parede enhet.

## 5.2.3 Koble til en annen Bluetooth-enhet



1. I Bluetooth-kilden må du trykke på og holde inne **⏪** på lydplanken eller **⏪** på fjernkontrollen til **«BT PAIRING»** vises.
  - Lydplanken går inn i paringsmodus for Bluetooth.
2. Følg trinn 2 under **«5.2.1 Koble til en Bluetooth-enhet»**.
  - Hvis enheten tidligere har vært sammenkoblet med lydplanken, må du først oppheve sammenkoblingen med **«JBL BAR 1300»** på enheten.

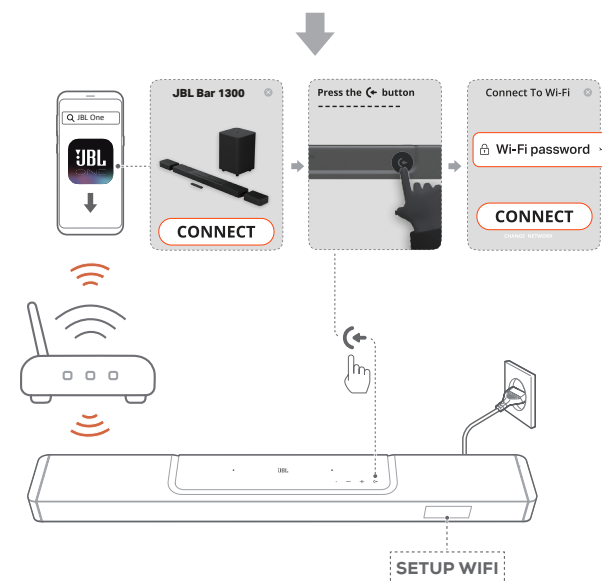
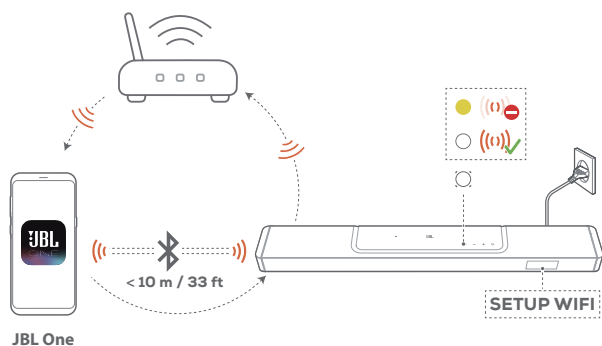
## MERKNADER:

- Bluetooth-tilkoblingen mistes hvis avstanden mellom lydplanken og Bluetooth-enheten overskrider 33 ft (10 m).
- Elektriske enheter kan skape interferens. Enheter som skaper elektromagnetiske bølger må holdes unna selve lydplanken - f.eks. mikrobølgeovner, trådløse LAN-enheter.

## 5.3 Tilkobling til hjemmenettverk

Koble lydplanken til hjemmenettverket med en Wi-Fi- eller Ethernet-kabel. Med JBL One-appen og de støttede strømmetjenestene (Chromecast built-in, AirPlay og Alexa Cast) lar lydplanken deg strømme lyd på smarttelefoner og nettbrett gjennom lydplankens høyttalere.

1. Gå inn i innstillingsmodus for Wi-Fi på lydplanken:
  - Trykk på hvilken som helst tast for å aktivere (se **«7.1 Slå på / Auto standby / Auto oppvåkning»**).
    - Hvis lydplanken ikke er koblet til et nettverk, viser skjermen **«HELLO»** og deretter **«SETUP WIFI»**.
  - For å gå inn i wifi-konfigureringsmodus på nytt må du trykke på og holde inne **+** og **-** til **«SETUP WIFI»** vises.
2. På Android- eller iOS-enheten legger du lydplanken til Wi-Fi-hjemmenettverket gjennom JBL One-appen.
  - a) Koble Android- eller iOS-enheten din til Wi-Fi-hjemmenettverket. Last ned JBL One-appen.
  - b) Følg instruksjonene i appen for å fullføre oppsett.



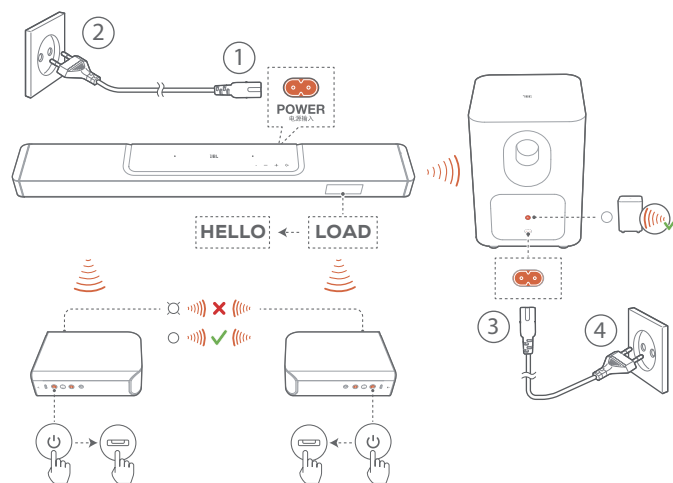
3. Bruk en Ethernet-kabel for å koble lydplanken til hjemmenettverket om nødvendig.
  - Sørg for at du kobler til det samme nettverket som ved oppsett.




#### MERKNADER:

- På Android- eller iOS-enheten kan du navngi lydplanken i JBL One-appen.
- Legg lydplanken til appen Apple Home på iOS-enheten din og administrer den sammen med andre AirPlay-kompatible høyttalere.
- På iOS-enheten, hvis lydplanken ble lagt til Wi-Fi-nettverket, kan du begynne å strøme med AirPlay fra en AirPlay-kompatibel app (se «7.7 Spill gjennom AirPlay»).
- Tilgjengelighet av musikkstrømmetjenester på nett varierer etter land.
- Enkelte funksjoner krever abonnement eller tjenester som ikke er tilgjengelige i alle land.

## 6. OPPSETT

### 6.1 Koble til de avtagbare bakhøyttalerne og subwooferen



1. Koble lydplanken til strøm med den medfølgende kabelen.
  - Skjermen på lydplanken viser «LOAD» og deretter «HELLO».
2. Gjør følgende for å starte tilkoblingen:
  - Koble subwooferen til strømforsyningen ved hjelp av den medfølgende strømledningen;
  - Sett de avtagbare høyttalerne på lydplanken, eller trykk på  og deretter  på de avtagbare høyttalerne for å raskt koble til lydplanken på nytt.
    - Lydplanken kobles automatisk til subwooferen.  
**Tilkoblet:**  lyser kontinuerlig hvitt på subwooferen.
    - Lydplanken kobles automatisk til de avtakbare høyttalerne.  
**Tilkoblet:** Statusindikatoren lyser fast hvitt (○) på de avtakbare høyttalerne.

#### MERKNADER:

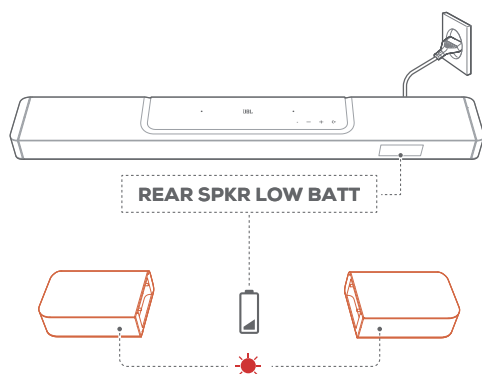
- Bruk kun medfølgende strømkabler.
- Før du kobler til strømmen, må du sjekket at du har fullført alle de andre tilkoblingene (se «5.1 Koblingen til TV-en og dine digitale enheter»).

## 6.2 Lad de avtagbare høyttalerne

Når de avtagbare surroundhøyttalerne er tomme for batteri, brytes den trådløse forbindelsen med lydplanken.

Første gang du bruker de to avtagbare høyttalerne, bør de lades i ca. 4 timer for å sikre et tilstrekkelig høyt batterinivå.

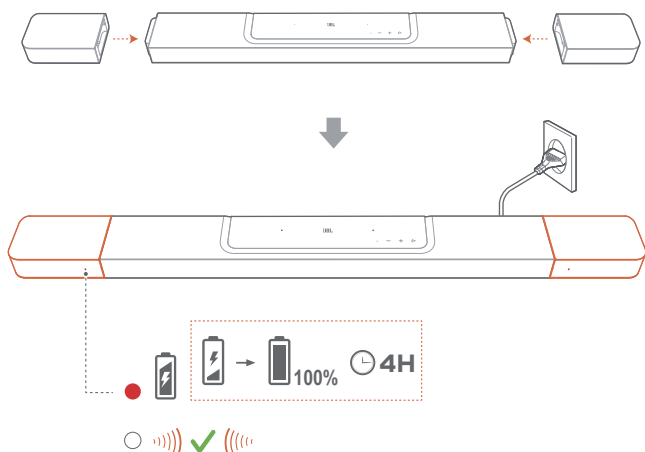
- Når batteristrømmen blir lav, blinker statusindikatoren rødt på de avtagbare surroundhøyttalerne, og «REAR SPKR LOW BATT» is vises på lydplanken.
- Når batteristrømmen er tom, vises «DOCK REAR SPKR» på lydplanken.



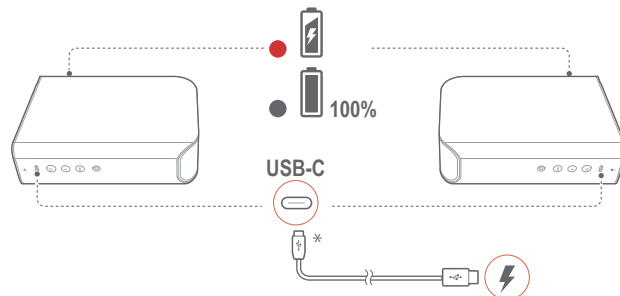
### 6.2.1 Lad ved å dokke de avtagbare høyttalerne

Ladingen starter når du dokker de avtagbare høyttalerne til lydplanken.

- Når lydplanken går i standbymodus, aktiveres ●; ● deaktiveres når de avtagbare høyttalerne er ladet helt opp.
- Det tar ca. 4 timer før det tomme batteriet er fulladet.



### 6.2.2 Lad via en USB-kabel



- Bruk en USB-C-kabel til å koble hver av de avtagbare høyttalerne til strømmen.
- For de avtagbare høyttalerne brukes statusindikatoren til å indikere status for både batteristrøm og trådløs forbindelse (se «3.2 Avtagbare høyttalere»).

#### MERKNADER:

- \* USB-C-kabelen selges separat.

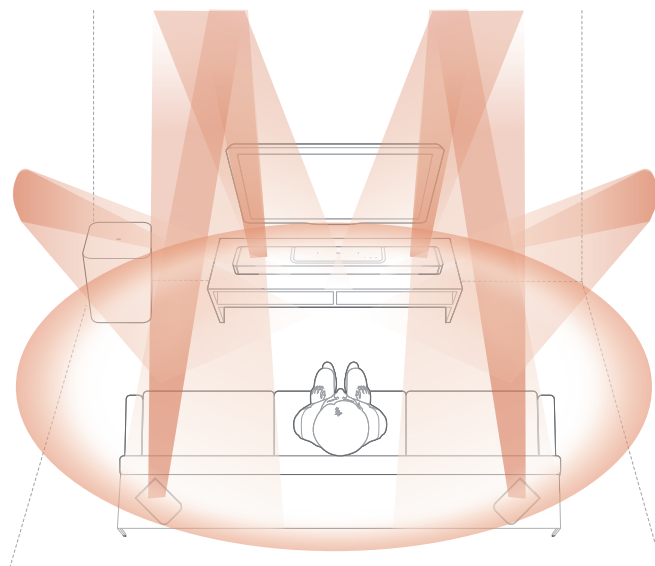
## 6.3 3D-surroundlyd

### 6.3.1 Lydkalibrering

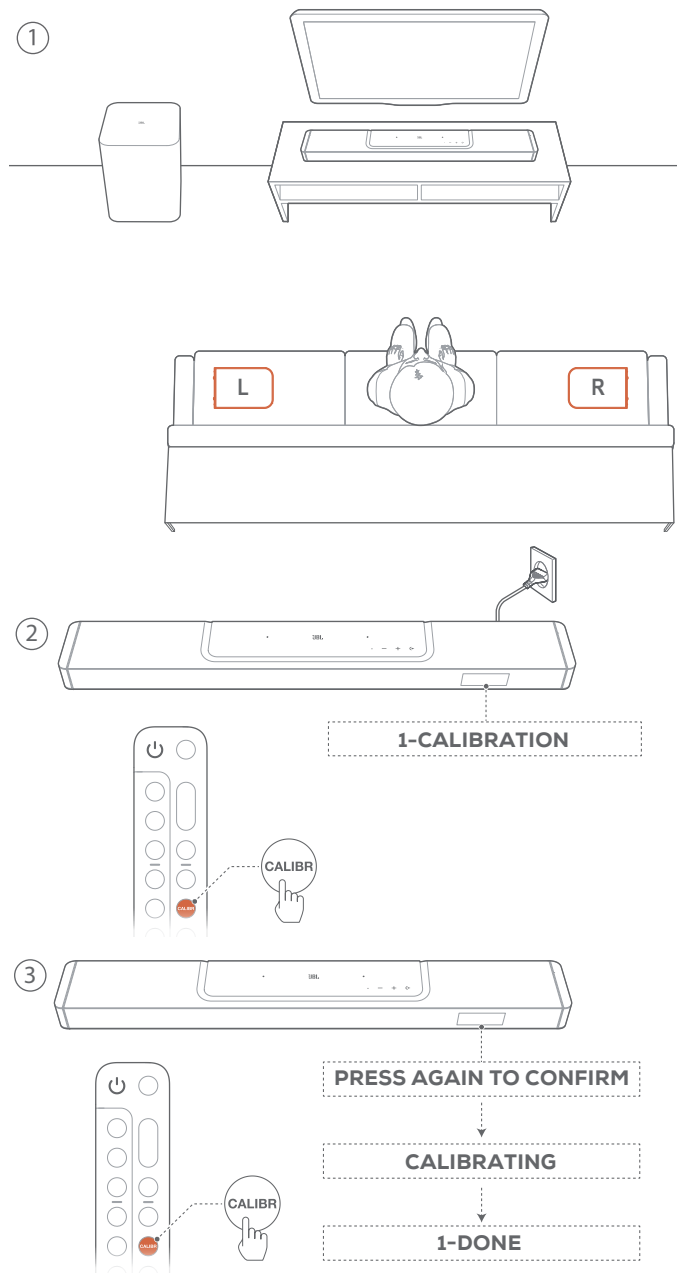
Optimaliser 3D-surroundlyddopplevelsen til ditt unike lytemiljø.

Gjør følgende for å kalibrere lyden:

- Sørg for at det er stille i rommet;
- Sørg for at lydplanken og de to avtakbare bakhøyttalerne har fri sikt mot hverandre, uten hindringer i veien.
- Sørg for at venstre og høyre bakhøyttaler er plassert riktig, med L-høyttaleren til venstre og R-høyttaleren til høyre.

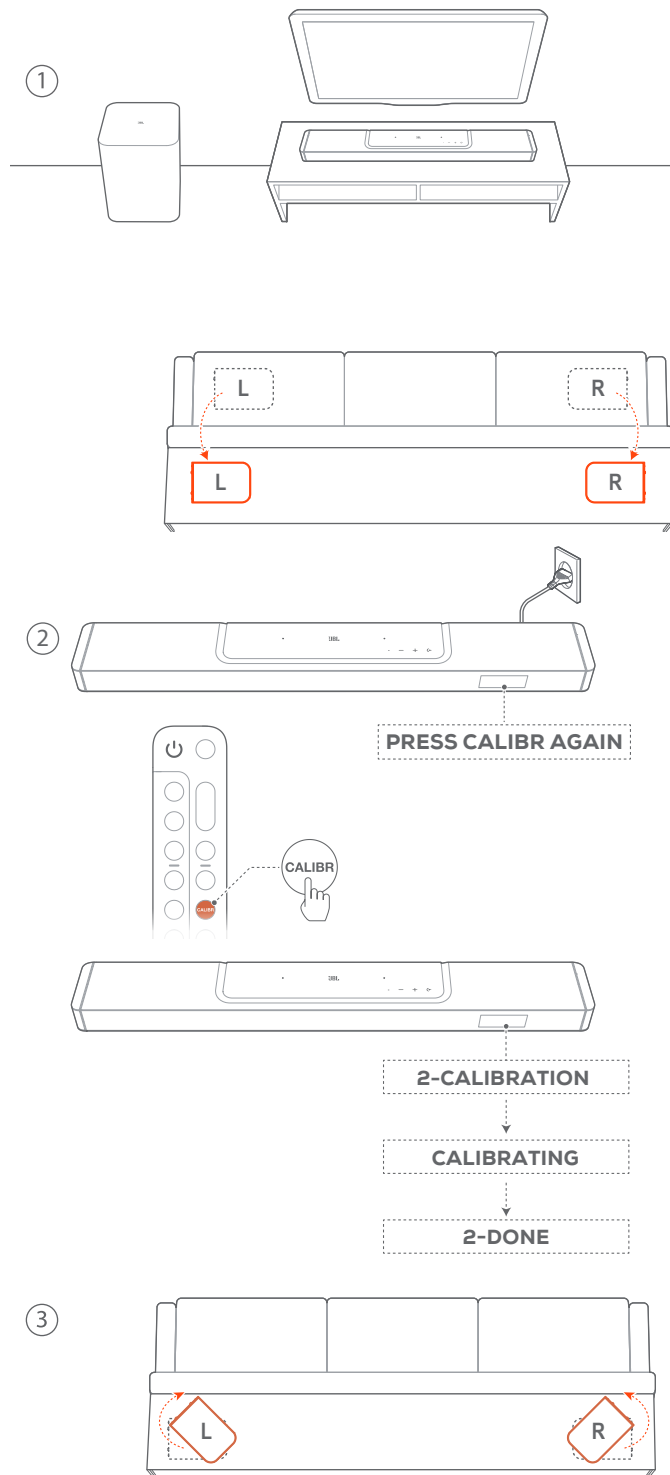


## 1) Kalibrer lyttesonen




1. Plasser de avtakbare bakhøytalerne ved siden av der du vil sitte.
  - Kontroller at de to avtagbare høyttalerne er koblet til lydplanken (se «[6.1 Koble til de avtagbare bakhøytalerne og subwooferen](#)»).
2. På fjernkontrollen trykker du på **CALIBR** for å starte kalibreringen.
  - «**1-CALIBRATION**» vises på lydplanken.
3. Når «**PRESS AGAIN TO CONFIRM**» vises, trykker du på **CALIBR** igjen.
  - Nedtellingen går fra 5 til 1.
  - Kalibreringstonen høres. Autokalibrering begynner.
    - «**CALIBRATING**»: Kalibrering pågår
    - «**1-DONE**»: Kalibrering av lyttesonen utført.

## 2) Kalibrer høyttalerposisjonen



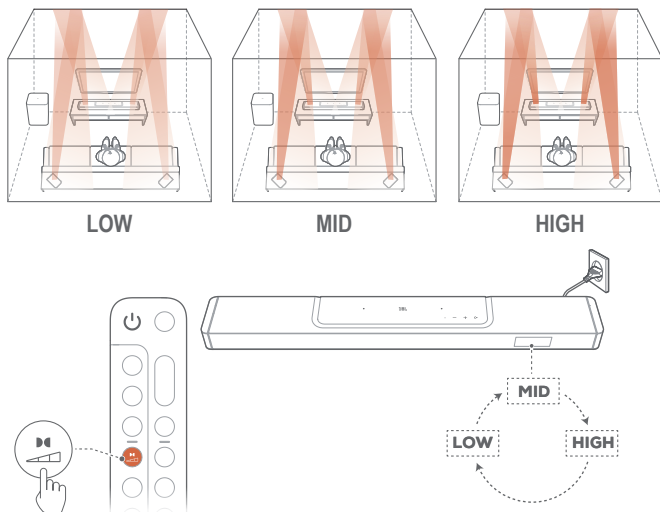
1. Plasser de avtakbare bakhøytalerne der du ønsker å plassere dem.
2. På fjernkontrollen trykker du på **CALIBR**.
  - «**2-CALIBRATION**» vises på lydplanken.
  - Nedtellingen går fra 5 til 1.
  - Kalibreringstonen høres. Autokalibrering begynner.
    - «**CALIBRATING**»: Kalibrering pågår
    - «**2-DONE**»: Kalibrering av høyttalerposisjonen utført.
3. Roter for best mulig lytteopplevelse.


## MERKNADER:

- Under lydkalibrering deaktiveres alle knappene på fjernkontrollen, bortsett fra  og CALIBR.

### 6.3.2 Dolby Atmos® / DTS:X®

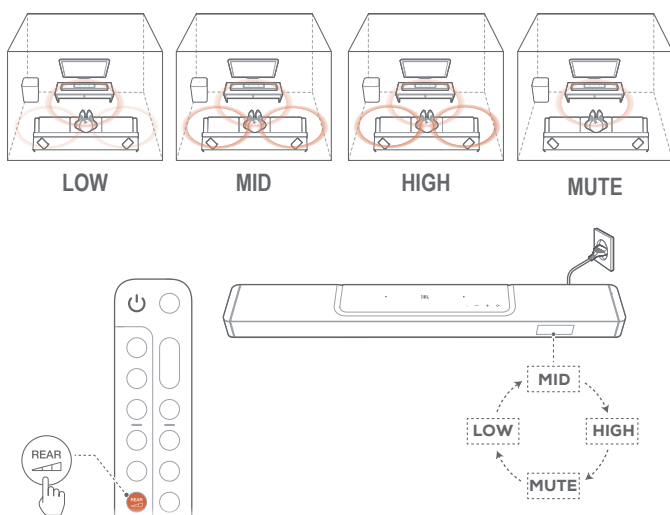
Med Dolby Atmos eller DTS:X blir noe av lyden avspilt over hodet for kraftig 3D-lydopplevelse.



- Spill av surroundlyd fra DOLBY ATMOS eller DTS:X ved å koble til og spille av Blu-ray-spilleren eller strømmeenheten din som beskrevet under «[5.1 Koblingen til TV-en og dine digitale enheter](#)».
- For å velge egnet nivå for Dolby Atmos eller DTS:X trykker du på  på fjernkontrollen for å veksle mellom middels (standard), høy eller lav.

### 6.3.3 Justering bak

Med begge de avtagbare bakhøytalerne frakoblet, kan du velge surroundnivået.

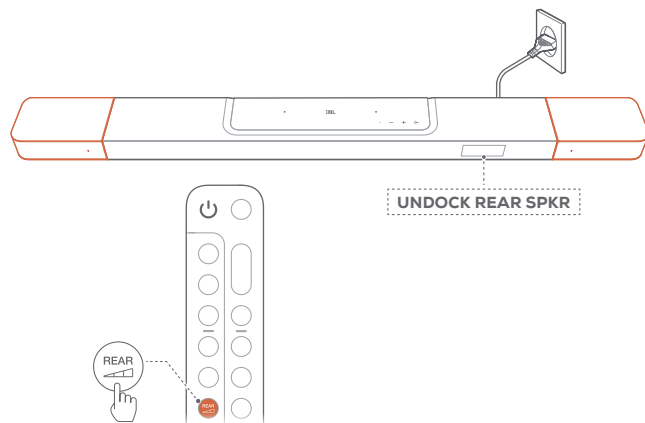


- Kontroller at lydplanken og de avtagbare bakhøytalerne er koblet til trådløst (se «[6.1 Koble til de avtagbare bakhøytalerne og subwooferen](#)»).

- På fjernkontrollen trykker du på  for å veksle mellom surroundnivåene.

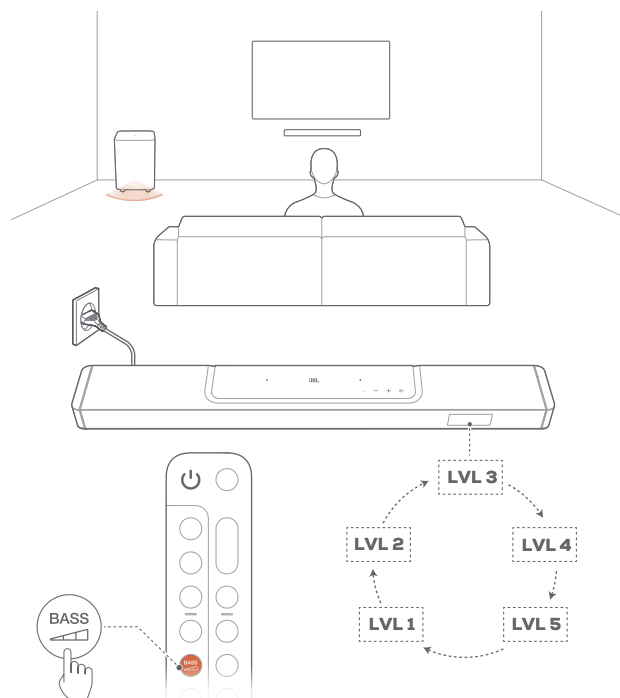
→ «MID» / «HIGH» / «MUTE» / «LOW» vises (Standard: «MID»).

→ «UNDOCK REAR SPKR» vises hvis de avtagbare bakhøytalerne er dokket til lydplanken.



### 6.3.4 Bassjustering

Du kan justere bassen etter behov.



- På fjernkontrollen trykker du på  for å veksle mellom bassnivåer.

→ «LVL1» til «LVL5» vises (standard: «LVL3»).

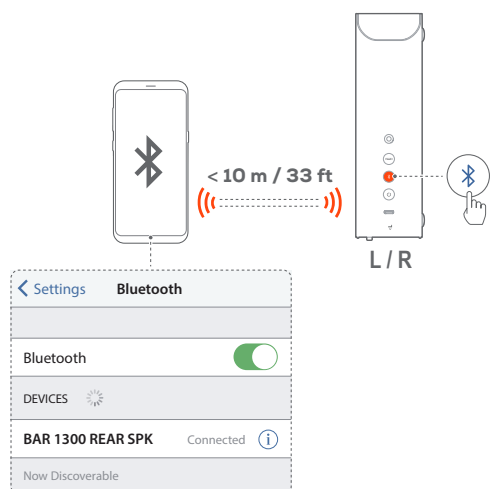


## 6.4 Bruk de avtagbare høyttalerne som frittstående Bluetooth-høyttalere

For musikkavspilling kan du sette opp de avtagbare bakhøyttalerne som frittstående Bluetooth-høyttalere eller et Bluetooth-stereosystem.

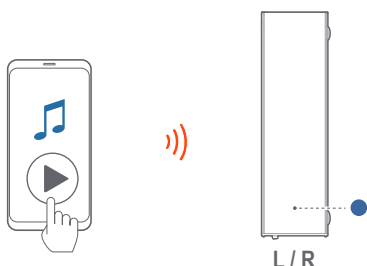
### 6.4.1 Frittstående Bluetooth-høyttalere

Hver av de avtagbare bakhøyttalerne kan være en frittstående Bluetooth-høyttaler.



#### Koble til en Bluetooth-enhet

- På venstre eller høyre høyttaler trykker du på for å bytte til Bluetooth-modus.
  - : Klar for Bluetooth-sammenkobling
  - Den avtagbare bakhøyttaleren kobles fra lydplanken.
- Aktiver Bluetooth-enheten, aktiver Bluetooth og søk etter «BAR 1300 REAR SPK» innen tre minutter.
  - : Tilkoblet



- Start lydavspilling på Bluetooth-enheten.

#### For å koble til på nytt med den pairede enheten

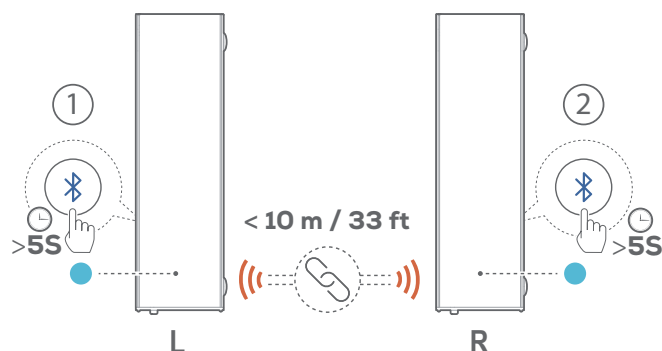
Bluetooth-enheten forblir sammenkoblet når høyttaleren går i standby-modus. Neste gang du slår på Bluetooth-modus vil høyttaleren automatisk koble til sist sammenkoblede enhet.

#### Koble til en annen Bluetooth-enhet

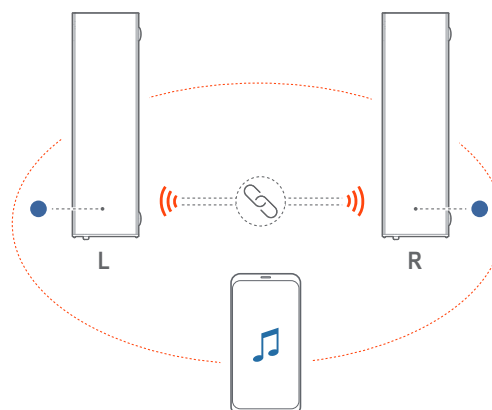
- I Bluetooth-modus trykker du på på venstre eller høyre høyttaler.
  - : Høyttaleren går inn i paringsmodus for Bluetooth.
- Følg trinn 2 under «[Koble til en Bluetooth-enhet](#)».

### 6.4.2 Frittstående Bluetooth-stereosystem

Ved å koble til de to avtagbare høyttalerne kan du sette opp et stereomusikk-system med L (venstre) og R (høyre) kanaler.

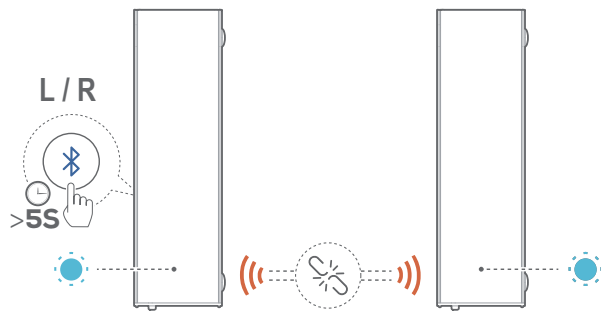





- Sørg for at venstre og høyre bakhøyttaler er plassert riktig, med L-høyttaleren til venstre og R-høyttaleren til høyre.
- Koble til de to høyttalerne:
  - På én høyttaler, trykk og hold til statusindikatoren blinker cyan.
  - Innen tre minutter, trykk og hold inne på den andre høyttaleren til statusindikatoren blinker cyan.
  - : Klar for Bluetooth Stereo-sammenkobling
  - : Bluetooth Stereo tilkoblet



- De to høyttalerne begynner å spille musikk fra enheten som er koblet til primærhøyttaleren.

## For å bryte Bluetooth Stereo-koblingen mellom de to høyttalerne



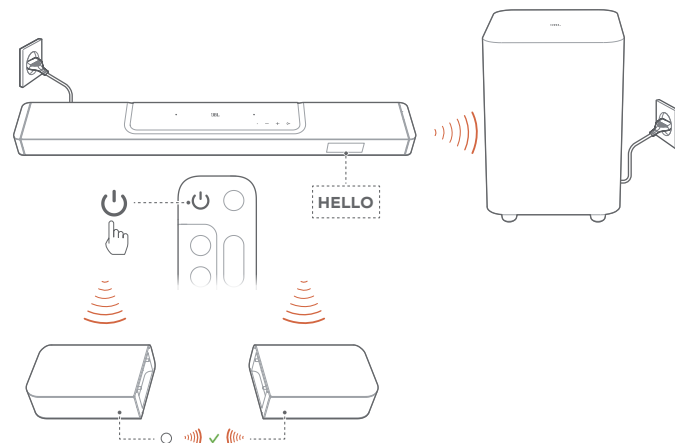
- På en av de tilkoblede høyttalerne, trykk og hold inne  til statusindikatoren blinker cyan.
  - : Du bryter Bluetooth Stereo-koblingen mellom de to høyttalerne.
  - : Høyttalerne går over i Bluetooth-sammenkoblingsmodus og kobler til den sist sammenkoblede Bluetooth-enheten.

### MERKNADER:

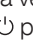


- Bluetooth-tilkoblingen mistes hvis avstanden mellom lydplanken og Bluetooth-enheten overskrider 33 ft (10 m).
- Elektriske enheter kan skape interferens. Enheter som skaper elektromagnetiske bølger må holdes unna selve lydplanken - f.eks. mikrobølgeovner, trådløse LAN-enheter.

## 7. SPILL AV

### 7.1 Slå på / Auto standby / Auto oppvåkning




#### 7.1.1 Slå på

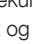

- Slå på ved å trykke på hvilken som helst knapp på lydplanken, eller  på fjernkontrollen.
  - «HELLO» vises.
  - Subwooferen koblet automatisk koblet til lydplanken igjen. **Tilkoblet:**  lyser kontinuerlig hvitt.
  - De avtagbare høyttalerne kobles automatisk til lydplanken igjen. **Tilkoblet:** Statusindikatoren lyser kontinuerlig hvitt ()

#### 7.1.2 Auto standby

Hvis lydplanken er inaktiv i mer enn 10 minutter, skifter den automatisk til standby-modus. «STDBY» vises.

- Subwooferen går også i standby, og  lyser kontinuerlig gult.
- De avtagbare høyttalerne går i standby, og statusindikatoren slås av for trådløs tilkoblingsstatus.
- Neste gang du slår på lydplanken går den tilbake til sist valgte kilde.

### MERKNADER:

- På de avtagbare høyttalerne, trykk og hold inne i mer enn 3 sekunder for å slå av. For å koble til lydplanken igjen, trykk på  på nytt og trykk deretter om nødvendig på  for å bytte til soundbar-modus.

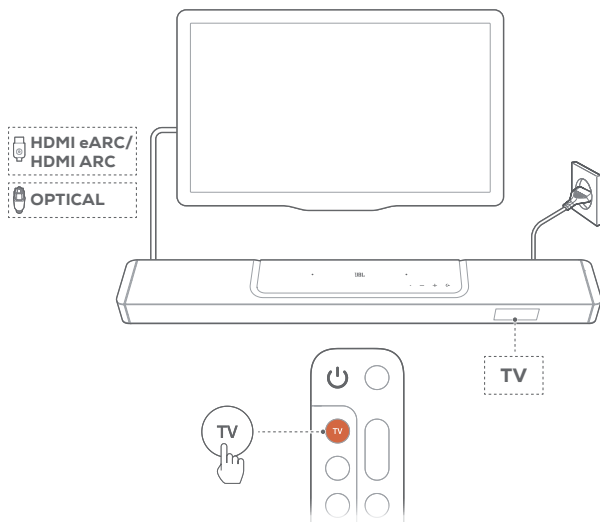
#### 7.1.3 Auto oppvåkning

I standby-modus vil lydplanken automatisk våkne når

- lydplanken er koblet til TV-en med HDMI ARC-tilkobling og TV-slås på,
- lydplanken er koblet til TV-en med HDMI ARC-tilkoblingen og med HDMI-tilkobling, samt til en digital enhet, slik som set-top boks, DVD/Blu-rayspiller eller spillkonsoll, og den digitale enheten slås på,
- lydplanken er koblet til hjemmenettverket ditt og lyden strømmes gjennom lydplanken gjennom musikkstrømmetjenestene over JBL One-appen, Chromecast built-in, AirPlay eller Alexa Cast.

## 7.2 Spill av fra TV-kilden

Med lydplanken tilkoblet kan du nyte TV-lyd fra høyttalerne på lydplanken.



1. Sørg for at TV-en er satt opp til å støtte eksterne høyttalere og at de innebygde TV-høyttalerne er dempet. Se TV-ens bruksanvisning for mer informasjon.
2. Sørg for at lydplanken er ordentlig koblet til TV-en (se i kapittelet «[5.1 Koblingen til TV-en og dine digitale enheter](#)»).
3. Trykk på **TV** på lydplanken eller **TV**-en på fjernkontrollen for å velge TV-kilde.
  - «**TV**»: TV-kilden velges.
  - I fabrikkinnstilling er TV-kilden valgt som standard.

### MERKNADER:

- Hvis lydplanken er koblet til TV-en med både HDMI-kabel og optisk kabel, vil HDMI-kabelen velges for TV-tilkoblingen.

### 7.2.1 Konfigurering av TV-fjernkontrollen

For å bruke TV-ens fjernkontroll til både TV-en og lydplanken må du kontrollere at TV-en støtter HDMI-CEC. Hvis TV-en ikke støtter HDMI-CEC, følger du trinnene under «[TV-fjernkontrollens IR-lærefunksjon](#)».

#### HDMI-CEC

Hvis TV-en støtter HDMI-CEC, aktiver funksjonene i henhold til instruksjonene i TV-ens bruksanvisning. Du kan kontrollere lydplankens funksjoner volum +/-, demp/damping av og strøm på/standby med fjernkontrollen for TV-en.

#### TV-fjernkontrollens IR-lærefunksjon

Gjennom IR-læring kan den infrarøde TV-fjernkontrollen lære noen av kommandoene for lydplanken.

1. På lydplanken trykker du på og holder inne **TV** og **+** til «**LEARNING**» vises.
  - Du kommer inn i lærefunksjonsmodus for TV-fjernkontroll.

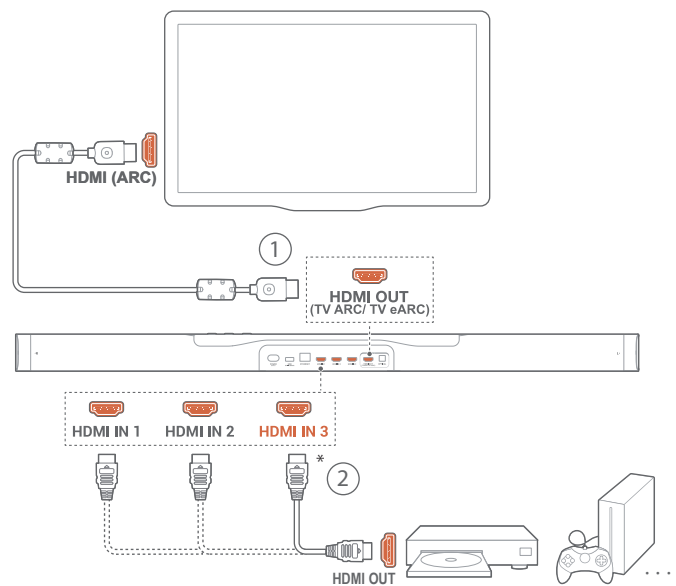
2. Pek TV-fjernkontrollen mot lydplanken. Følg anvisningene på skjermen for å betjene knappene på TV-ens fjernkontroll:
  - Når enten «**POWER**», «**VOL+**», «**VOL-**», eller «**MUTE**» vises på lydplanken, trykker du på ønsket knapp med TV-ens fjernkontroll.
    - «**DONE**»: Lydplankeknappens funksjoner læres av knappene på TV-ens fjernkontroll.
    - Lydplanken går tilbake til sist valgte kilde.
  - For å stoppe og avslutte læringsmodus for TV-ens fjernkontroll trykker du på og holder inne **TV** og **+** på lydplanken til «**EXIT LEARNING**» vises.
    - De lærte funksjonene forkastes.

### MERKNADER:

- Lydplanken avslutter læringsmodusen for TV-ens fjernkontroll automatisk hvis ingen handlinger utføres på 30 sekunder. De lærte funksjonene forkastes.

## 7.3 Spill av fra HDMI IN-kilden

Mens lydplanken er koblet til som vist, kan den digitale enheten også spille av video på TV-apparatet og lyd fra lydplankens høyttalere.



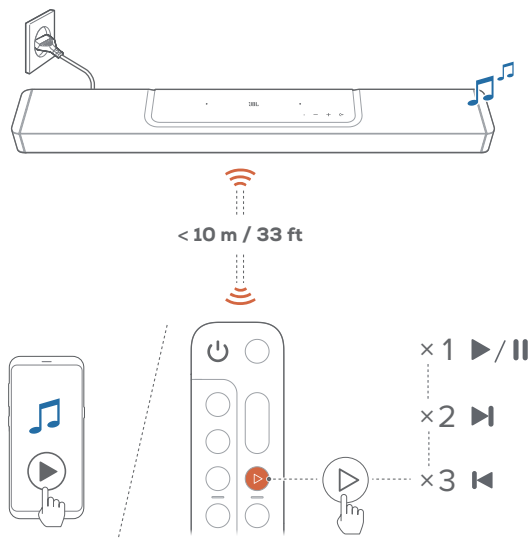
1. Sørg for at lydplanken er ordentlig koblet til TV-en og den digitale enheten (se «[5.1 Koblingen til TV-en og dine digitale enheter](#)»).
2. Slå på den digitale enheten.
  - TV-en og lydplanken vekkes fra standbymodus og bytter automatisk til inngangskilden.
    - For å velge **HDMI IN**-kilden på lydplanken trykker du på **TV** på lydplanken eller **HDMI** på fjernkontrollen.
3. Sett TV-en i standby-modus.
  - Lydplanken og avspillings-enheten går over i standbymodus.

### MERKNADER:

- Full kompatibilitet med alle HDMI-CEC-enheter er ikke garantert.

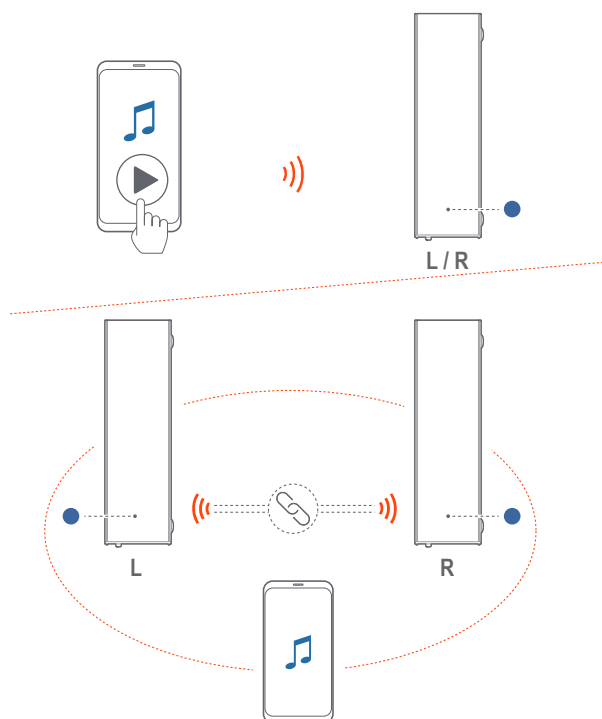
## 7.4 Spill av fra Bluetooth-kilden

Gjennom Bluetooth kan du strøme lyd fra Bluetooth-enheten til lydplanken.



1. Sjekk at lydplanken er koblet riktig til Bluetooth-enheten (se «[5.2 Bluetooth tilkobles](#)»).
2. Velg Bluetooth-kilde ved å trykke på på lydplanken eller på fjernkontrollen.
3. Start lydavspilling på Bluetooth-enheten.
  - Eventuelt kan du trykke på på fjernkontrollen for å kontrollere avspillingen.
4. Juster volumet på lydplanken, fjernkontrollen eller Bluetooth-enheten.

For å bruke de avtagbare høyttalerne som frittstående bluetooth-høyttalere eller Bluetooth-stereosystem

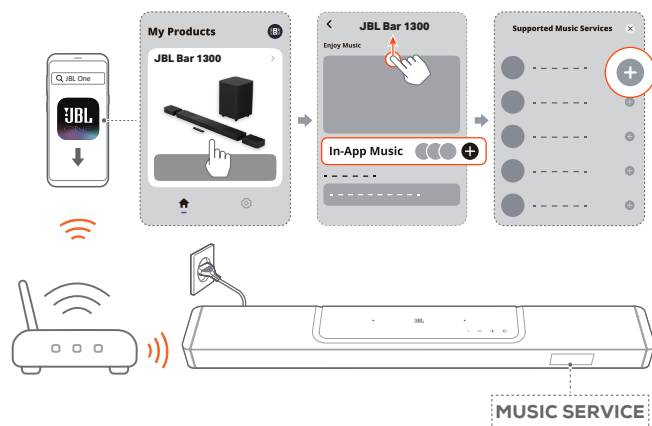


Se «[6.4 Bruk de avtagbare høyttalerne som frittstående Bluetooth-høyttalere](#)» for informasjon om konfigurering og avspilling.

## 7.5 Spill av gjennom JBL One-appen

Gjennom JBL One-appen kan du strøme lyd fra nettbaserte musikkjenester til lydplanken.

1. På lydplanken,
  - Sjekk at lydplanken er koblet riktig til hjemmenettverket (se «[5.3 Tilkobling til hjemmenettverk](#)»).
2. På en Android- eller iOS-enhet,
  - a) Pass på at Android- eller iOS-enheten er koblet til samme nettverk som lydplanken.
  - b) Start JBL One-appen, bla gjennom tilgjengelige \*musikkstrømmetjenester for å velge musikk. Deretter kan du starte musikkstrømming til den tilkoblede lydplanken.



3. Bytt til andre kilder for å gå ut av musikkavspilling.

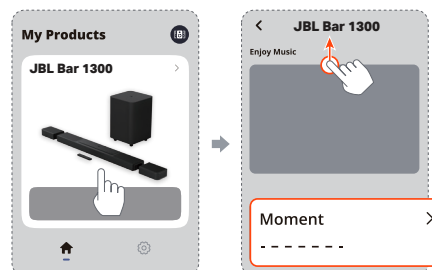
### MERKNADER:

- \*Det kan kreves abonnement, og det leveres ikke av JBL One-appen.

### Gå til forhåndsinnstillingene dine med Moment-knappen

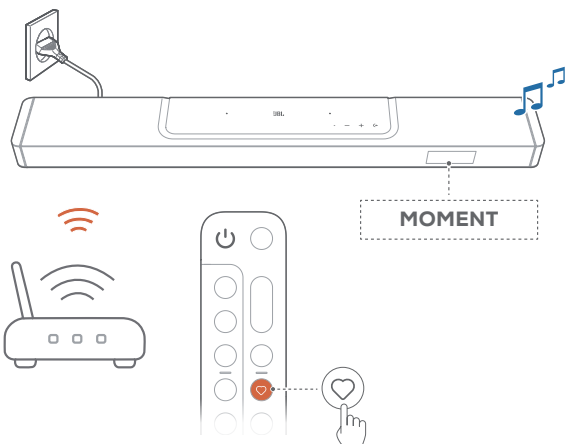
Ved å trykke på på fjernkontrollen kan du få tilgang til spillelisten og høyttalerinnstillinger som du har tilpasset i JBL One-appen.

1. I JBL One-appen,
  - tilpasse funksjonen (Moment).



## 2. På lydplanken,

- trykk på  på fjernkontrollen for å gå til den tilpassede spillelisten og høyttalerinnstillingene.



## 7.6 Spill med Chromecast built-in

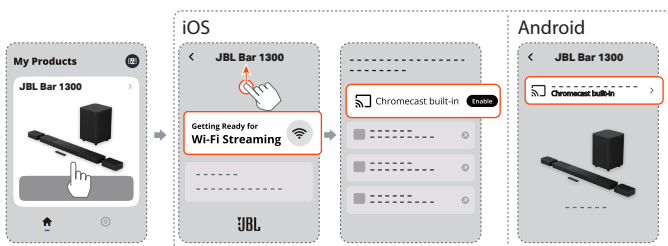
Med Chromecast built-in kan du strøme lyd på Android- eller iOS-enheten, til lydplanken.


### 1. På lydplanken,

- Sjekk at lydplanken er koblet riktig til hjemmenettverket (se «[5.3 Tilkobling til hjemmenettverk](#)»).

### 2. På en Android- eller iOS-enhet,

- Pass på at Android- eller iOS-enheten er koblet til samme nettverk som lydplanken.
- Start JBL One-appen og sjekk at du har aktivert strømnetjenesten i Chromecast built-in.



- På en Chromecast-aktivert app kan du spille av musikk ved å trykke på strømmeikonet  og velge den tilkoblede lydplanken.



- Bytt til andre kilder for å gå ut av musikkavspilling.

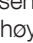
## 7.7 Spill gjennom AirPlay

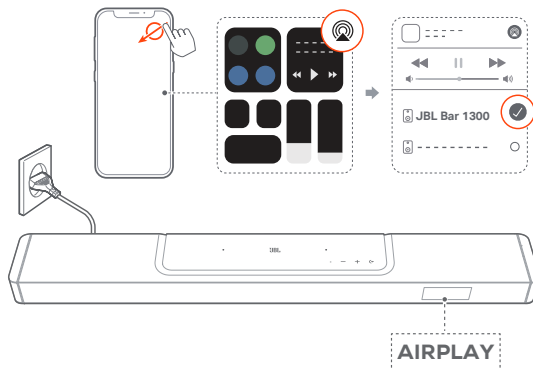
Med AirPlay kan du strøme lyd på iOS-enheten til lydplanken.

### 1. På lydplanken,

- Sjekk at lydplanken er koblet riktig til hjemmenettverket (se «[5.3 Tilkobling til hjemmenettverk](#)»).

### 2. På iOS-enheten,

- Pass på at iOS-enheten er koblet til samme nettverk som lydplanken.
- For å gå inn på kontrollsenteret på en iOS-enhet sveiper du nedover fra øverst til høyre. Trykk på  for å velge den tilkoblede lydplanken, og start deretter strømming av lyd fra en app.



- Bytt til andre kilder for å gå ut av musikkavspilling.

## 7.8 Spill gjennom Alexa Cast

Med Alexa Cast kan du strøme musikk fra Amazon Music-biblioteket til lydplanken.

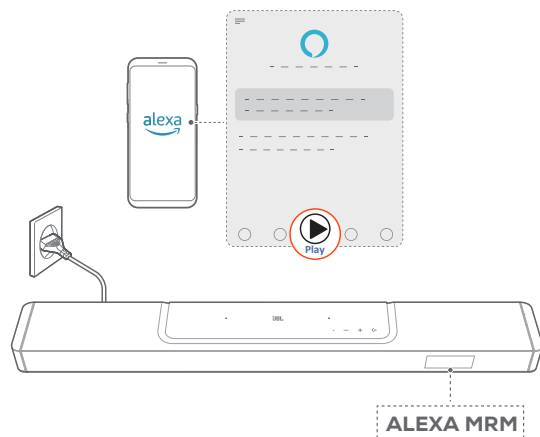
- Sjekk at lydplanken er koblet riktig til hjemmenettverket (se «[5.3 Tilkobling til hjemmenettverk](#)»).

### 2. På en Android- eller iOS-enhet,

- Pass på at Android- eller iOS-enheten er koblet til samme nettverk som lydplanken.
- Start JBL One-appen og sjekk at du har aktivert strømnetjenesten til Amazon Alexa.



3. Start Amazon Alexa-appen for å starte musikkavspilling.



- Åpne Amazon Music-appen for å få tilgang til Amazon Music-biblioteket.
- Sørg for å starte musikkavspilling fra den samme Alexa-kontoen som du har aktivert i JBL One-appen. Se Amazon Alexa-appen for nærmere detaljer.

#### MERKNADER:

- Lydplanken kan støtte lydstrømming, men kan ikke støtte videostømming.
- Under avspilling gjennom Chromecast built-in, AirPlay eller Alexa Cast, pauses musikkavspilling på den første tilkoblede enheten når du begynner musikkavspilling på en annen tilkoblet enhet.
- Når lydplanken veksler mellom Wi-Fi-signalet ditt hjemme og kablet nettverk med AirPlay, vil musikken settes på pause og vil gjenopptas på noen minutter, avhengig av bredbåndets båndbredde. For tilkobling til kablet hjemmenettverk, se «5.3 Tilkobling til hjemmenettverk».

## 7.9 Avspilling i flere rom

Med avspilling i flere rom kan du strøme musikk på Android- eller iOS-enheten din til flere Chromecast-aktiverte /AirPlay /Alexa-aktiverte høyttalere.

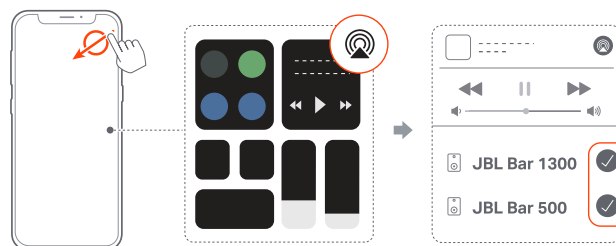
### 7.9.1 Chromecast built-in


1. Med Google Home-appen kan du koble flere Chromecast-aktiverte høyttalere til samme nettverk, tilordne dem til flere rom og opprette grupper etter behov.
2. Kjør en Chromecast--aktivert app på smarttelefonen eller nettbrettet.
3. Spill musikk. Trykk på  og velg de grupperte høyttalerne.

#### MERKNADER:

- For å opprette en høyttalerguppe for flere rom i Google Home-appen må du ha koblet alle høyttalerne til det samme hjemmenettverket og brukt samme Google-påloggingskonto. Se Google Home-appen for ytterligere informasjon.
- Avhengig av båndbredden til det lokale nettverket ditt kan du strøme musikk til opptil 6 Chromecast-aktiverte høyttalere.

### 7.9.2 AirPlay



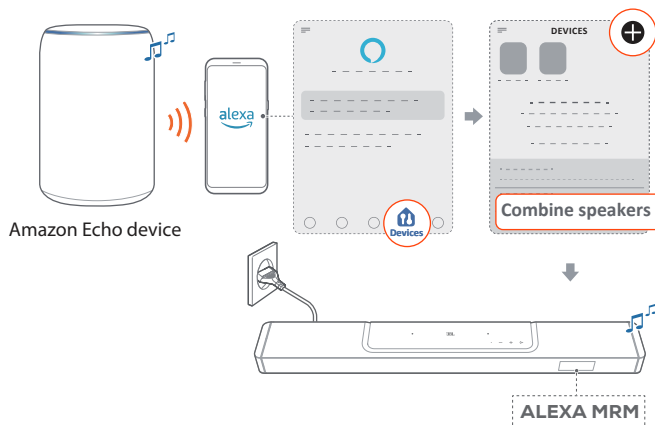
1. Gå inn på Kontrollsenner på en iOS-enhet.
2. Trykk på  for å velge flere tilkoblede høyttalere etter behov.
3. Start musikkstrømming fra en app.

### 7.9.3 Alexa MRM: Musikkavspilling i flere rom

1. Sjekk at du har aktivert strømmetjenesten til Amazon Alexa på lydplanken gjennom JBL One-appen.



2. Gjennom Amazon Alexa-appen oppretter du en gruppe for musikkavspilling i flere rom for lydplanken. Se Amazon Alexa-appen for ytterligere informasjon.



#### MERKNADER:

- For å opprette en musikkgruppe for flere rom i Amazon Alexa-appen må du ha koblet alle enhetene til det samme hjemmenettverket og brukt samme Alexa-påloggingskonto. Se Amazon Alexa-appen for nærmere detaljer.

## 8. LYDINNSTILLINGER

### 8.1 Audio Sync

Med funksjonen for lydsynkronisering kan du synkronisere lyd og video for å sikre at lyden fra videoinnholdet ikke forsinkes.

1. På fjernkontrollen trykker du på og holder inne **TV** i mer enn tre sekunder og trykker deretter på **+**.
  - «**SYNC**» vises.
2. I løpet av fem sekunder må du trykke på **+** eller **-** på fjernkontrollen for å justere lydforsinkelsen slik at den samsvarer med bildet.
  - Tiden for lydsynkronisering vises.


### 8.2 Smartmodus

Siden smartmodus er aktivert som standard, kan du se TV-programmer med rike lydeffekter. For TV-programmer som f.eks. nyheter og værmelding kan du redusere lydeffektene ved å deaktivere smartmodus og bytte til standardmodus.

**Smartmodus:** EQ-innstillinger og JBL surround-lyd brukes for rike lydeffekter.

**Standardmodus:** De forhåndsinnstilte EQ-innstillingene brukes for standard lydeffekter.

Slik deaktiverer du smartmodus:

- På fjernkontrollen trykker du på og holder inne  i mer enn tre sekunder og trykker deretter på **+**.
  - Du bytter til en annen modus. «**OFF SMART MODE**»: Standardmodus er aktivert.
  - Neste gang du slår på lydplanken, **aktiveres smartmodus igjen automatisk**.

## 9. GJENOPPRETTE FABRIKKINNSTILLINGER

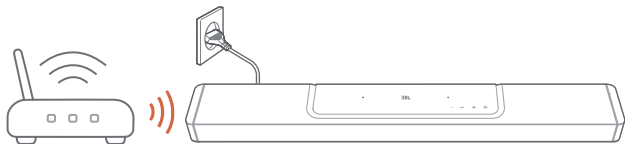
Når du gjenoppretter standardinnstillingene som defineres på fabrikken, fjerner du alle personlige innstillinger fra lydplanken.

- På lydplanken trykker du på og holder inne **⏪, +** og **-** i mer enn 5 sekunder.
  - «**RESET**» vises.
  - Lydplanken starter på nytt.

## 10. PROGRAMVAREOPPDATERING

For optimal ytelse og best brukeropplevelse kan JBL i fremtiden tilby programvareoppdateringer for lydplankesystemet.

### Oppdatering på nettet



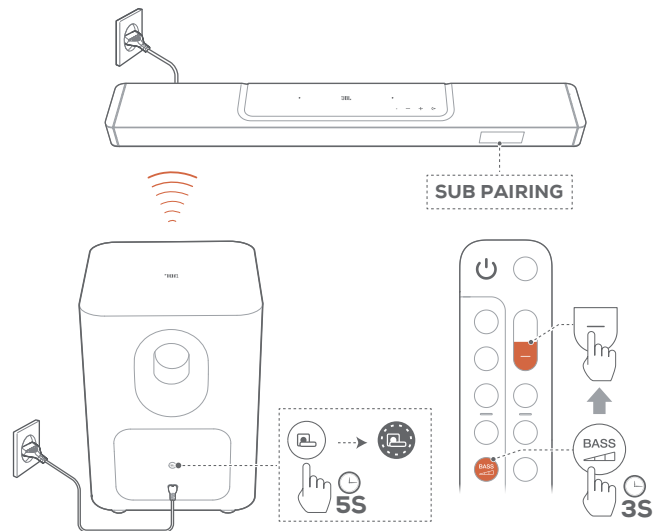
- Koble lydplanken til hjemmenettverket. Oppdatering på nett skjer automatisk når programvareoppdateringer er tilgjengelig.
  - «WAIT»: Programvareoppdatering pågår
  - «DONE»: Programvareoppdatering fullført

### MERKNADER:


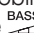

- Programvareoppdateringer vil bli synkronisert med de to avtagbare høyttalerne når de kobles til eller dokkes på lydplanken.

## 11. KOBLE TIL SUBWOOFEREN IGJEN



Lydplanken og subwooferen er sammenkoblet fra fabrikk. Når de slås på, er de allerede automatisk parert og sammenkoblet. I noen spesielle tilfeller må du kanskje pare dem på nytt.



### Slik går du i paringsmodus for subwoofer

1. Trykk på og hold inne  på subwoofers bakpanel til den blinker raskt i hvitt.
2. Sett subwooferen i sammenkoblingsmodus på lydplanken ved å trykke på og holde inne  på fjernkontrollen i mer enn tre sekunder. Trykk deretter på  på fjernkontrollen.
  - «SUB PAIRING»: Subwooferen er klar til paring.
  - «SUB PAIRED»: Subwooferen er tilkoblet.

### MERKNADER:

- Subwooferen går ut av sammenkoblingsmodusen etter tre minutter og går i standby dersom sammenkoblingen ikke er fullført.  går fra raskt blinkende hvitt til av. Gå tilbake til sammenkoblingsmodus ved å trykke på .



## 12. PRODUKTSPEKIFIKASJONER

### Generelle spesifikasjoner

- Modell: BAR 1300 (lydplankeenhet)  
BAR 1300 SURROUND (avtagbar høyttaler)  
BAR 1300 SUB (subwoofer-enhet)
- Lydsystem: 11.1.4-kanal
- Strømforsyning: 100 - 240 V AC, ~ 50/60 Hz
- Total høyttalereffekt (maks. @THD 1 %): 1170 W
- Utgangseffekt fra lydplanken (maks @THD 1 %): 650 W
- Surround-høyttalerens utgangseffekt (maks. ved THD 1 %): 2x 110 W
- Subwooferens utgangseffekt (maks ved THD 1 %): 300 W
- Lydplankens høyttalerelementer: 6x (46x90) mm racetrack-elementer, 5x 0,75" (20 mm) diskant-høyttalere, 4x 2,75" (70 mm) oppovervendte elementer med fulltone
- Surroundhøyttalerens elementer: (46x90) mm racetrack-element, 0,75" (20 mm) diskant-høyttalere, 2,75" (70 mm) oppovervendte elementer med fulltone, 2x (48x69 mm) avrundede og rektangulære passive elementer
- Subwooferens element: 10" (260 mm)
- Effekt i nettverkstilkoblet standby: < 2,0 W
- Driftstemperatur: 0 °C - 45 °C
- Litium-batteri: 3,635 V, 6600 mAh
- Spilletid for avtakbar surround-høyttaler: opptil 10 timer (kan variere avhengig av lydnivå og type innhold)

### HDMI-spesifikasjon

- HDMI-videoingang: 3
- HDMI-videooutput (med forbedret lydreturkanal eARC): 1
- HDMI HDCP-versjon: 2.3
- HDR-passering: HDR10, Dolby Vision

### Lydspekifikasjoner

- Frekvensrespons: 33 Hz – 20 kHz (-6 dB)
- Lydinnganger: 1 optisk, Bluetooth, USB (USB-avspilling er tilgjengelig i den amerikanske versjonen. For andre versjoner er USB kun for service.)

### USB-spesifikasjon (Lydavspilling gjelder kun for den amerikanske utgaven)

- USB-inngang: Type A
- USB-klassifisering: 5 V DC, 0,5 A

### Trådløs spesifikasjon

- Bluetooth-versjon: Hovedplanke - 5.3, avtagbar surround-høyttaler - 5.3
- Bluetooth-profil: Hovedplanke - A2DP 1.2 og AVRCP 1.5, avtagbar surround-høyttaler - A2DP 1.3 og AVRCP 1.6
- Frekvensområde for Bluetooth-sender: 2400 MHz - 2483,5 MHz
- Bluetooth-sendereffekt: <15 dBm (EIRP)
- Trådløst nettverk: IEEE 802.11 a/b/g/n/ac/ax (2,4 GHz/5 GHz)
- 2.4G frekvensområde for wifi-sender: 2412–2472 MHz (2,4 GHz ISM-bånd, USA 11 kanaler, Europa og andre land 13 kanaler)
- Effekt for 2.4G Wi-Fi-sender: <20 dBm (EIRP)

- 5G frekvensområde for wifi-sender: 5,15–5,35 GHz, 5,470–5,725 GHz, 5,725–5,825 GHz
- 5G wifi-sendereffekt: 5,15 - 5,25 GHz <23 dBm, 5,25 - 5,35 GHz og 5,470 - 5,725 GHz <20 dBm, 5,725 - 5,825 GHz <14 dBm (EIRP)
- Frekvensområde for 2.4G trådløs sender: 2406 - 2474 MHz
- Strøm for 2.4 G trådløs sender: <10 dBm (EIRP)

### Mål

- Lydplanke-mål totalt (B x H x D): 1376 x 60 x 139 mm / 54,2" x 2,4" x 5,5"
- Hovedlydplankens mål (B x H x D): 1000 x 60 x 139 mm / 39,4" x 2,4" x 5,5"
- Avtagbar surround-høyttaler, mål (hver) (B x H x D): 202 x 60 x 139 mm / 8" x 2,4" x 5,5"
- Subwooferens mål (B x H x D): 305 x 440,4 x 305 mm / 12" x 17,3" x 12"
- Lydplankens vekt: 4,3kg / 9,5 pund
- Avtagbar surround-høyttaler, vekt (hver): 1,17 kg / 2,57 pund
- Subwooferens vekt: 10 kg / 22 pund
- Emballasje dimensjoner (B x H x D): 381 x 1107 x 477 mm / 15" x 43,6" x 18,8"
- Emballasjevekt: 21,45 kg / 47,2 pund

## 13. FEILSØKING

Ikke forsøk å reparere produktet selv. Hvis du har problemer med bruk av dette produktet, bør du sjekke følgende punkter før du ber om service.

### System

#### Enheden vil ikke slå seg på.

- Kontroller om strømkabelen er koblet til stikkontakten og lydplanken.

#### Lydplanken reagerer ikke på knappetrykk.

- Gjenopprette lydplanken til fabrikkinnstillingene (se «[9. GJENOPPRETTE FABRIKKINNSTILLINGER](#)»).

### Lyd

#### Ingen lyd fra lydplanken

- Påse at lyd fra lydplanken ikke er dempet.
- Velg riktig inngangskilde for lyd på fjernkontrollen.
- Koble lydplanken til TV-apparatet eller andre enheter på riktig måte
- Gjenopprett lydplankens fabrikkinnstillinger ved å trykke på og holde inne **◀**, **+** og **–** på lydplanken i mer enn 5 sekunder.

#### Forvrengt lyd eller ekko

- Hvis du spiller av lyd fra TV-en gjennom lydplanken, pass på at TV-en er dempet eller at TV-ens innebygde høyttaler er deaktivert.

#### Lyd og video er ikke synkronisert.

- Aktiver funksjonen for lydsynkronisering for å synkronisere lyd og bilde (se «[8.1 Audio Sync](#)»).

#### Ingen høydelydeffekter fra Dolby Atmos

- Hvis TV-en bare støtter HDMI ARC, må du kontrollere at du har koblet den digitale enheten til lydplanken gjennom **HDMI IN**-kontakten på lydplanken (se «[5.1.1 TV \(HDMI ARC / eARC\)](#)»).
- Bruk lydeffektene til Dolby Atmos når du spiller filmer fra TV/ HDMI-kilden. Dolby Atmos støttes ikke for lydstrømming over Bluetooth eller casting-apper (aktivert av Chromecast built-in, AirPlay eller Alexa Cast).

### Bluetooth

#### En enhet kan ikke kobles til lydplanken.

- Sjekk om du har aktivert Bluetooth på enheten.
- Hvis lydplanken er sammenkoblet med en annen Bluetooth-enhet, må du tilbakestille Bluetooth (se «[5.2.3 Koble til en annen Bluetooth-enhet](#)»).
- Hvis Bluetooth-enheden tidligere har vært paret med lydplanken, må du tilbakestille Bluetooth på lydplanken, oppheve paringen av lydplanken på Bluetooth-enheden, og deretter pare Bluetooth-enheden med lydplanken på nytt (se «[5.2.3 Koble til en annen Bluetooth-enhet](#)»).

#### Dårlig lyd kvalitet fra en tilkoblet Bluetooth-enhet

- Dårlig mottakerforhold for Bluetooth. Flytt avspillings-enheten nærmere lydplanken, eller fjern evt. hindring mellom kildeenheten og lydplanken.

#### Den tilkoblede Bluetooth-enheden kobler seg til og fra hele tiden.

- Dårlig mottakerforhold for Bluetooth. Flytt avspillings-enheten nærmere lydplanken, eller fjern evt. hindring mellom kildeenheten og lydplanken.

### Wi-Fi

#### Kunne ikke koble til Wi-Fi.

- Pass på at Wi-Fi er slått på.
- Pass på at du har valgt riktig nettverk og skrevet inn riktig passord.
- Pass på at ruter eller modem er slått på og innenfor rekkevidde.
- I ruterinnstillingene må du kontrollere at du har satt sikkerhetstypen til WPA2 eller auto.
- Pass på at lydplanken er koblet til det samme trådløse LAN-nettverket som smarttelefonen eller nettbrettet.
- Hvis du har problemer med å konfigurere wifi, kan du holde inne **+** og **–** på lydplanken til «**SETUP WIFI**» vises.

### Avspilling

#### AirPlay finner ikke lydplanken som AirPlay-høyttaler for musikkstrømming.

- På Apple-enheten oppdaterer du programvaren til den nyeste versjonen: iOS 13.4 og nyere, Mac OS 10.15.4 og nyere, eller TV OS 14.3.
- Kontroller at Apple-enheten er koblet til samme nettverk som lydplanken.
- For en PC som kjører iTunes for Windows kan du strøme musikk fra PC-en til lydplanken via Bluetooth.

#### Musikkavspilling fungerer ikke problemfritt når lyd kilden byttes fra Bluetooth til Chromecast built-in, AirPlay eller Alexa Cast.

- Kvaliteten på lydstrømming og avspilling er avhengig av trafikken på og dekningen til nettverket som er forbundet til lydplanken og strømmeenhetene dine, for eksempel telefoner, nettbrett og PC-er.

#### Musikkavspilling gjenoptas ikke når lyd kilden bytter fra Bluetooth til TV / HDMI IN, og deretter tilbake til Bluetooth.

- Musikkavspillingen i Bluetooth-enheden stopper når lyd kilden bytter fra Bluetooth til TV / HDMI IN. Når du bytter tilbake til Bluetooth-kilden, kan du starte musikkavspilling på Bluetooth-enheden igjen.

#### Lydplanken er i "Offline"-status i Amazon Alexa-appen, eller problemer oppstår med Alexa MRM-relatert avspilling.

- Gjenopprett lydplanken ved å tilbakestille den til fabrikkinnstillingene ved å trykke på og holde inne **◀**, **+** og **–** i mer enn 5 sekunder.

## Fjernkontroll

### Fjernkontrollen virker ikke.



- Sjekk om batteriene er tomme. Hvis de er det, må de skiftes ut.
- Reduser avstanden og vinkelen mellom fjernkontrollen og hovedenheten.

### Kunne ikke fullføre læring for TV-ens fjernkontroll.

- Sjekk om du bruker en infrarød fjernkontroll til TV-en. Infrarød læring støttes ikke av en Bluetooth-tilkoblet fjernkontroll.

## Standby-modus for lavt strømforbruk

Lydplanken kan ikke settes i standbymodus for lavt strømforbruk når den fullfører ladingen av de avtagbare høyttalerne.

- Gå i standby-modus for lavt strømforbruk ved å trykke på og holde inne  på fjernkontrollen til «CEC 1» vises på lydplanken; deretter trykk på og hold inne  på fjernkontrollen igjen til «CEC 2» vises.
- For å avslutte standby-modus for lavt strømforbruk må du koble fra strømledningen og koble den til igjen.

## 14. VAREMERKER



The Bluetooth® word mark and logos are registered trademarks owned by Bluetooth SIG, Inc. and any use of such marks by HARMAN International Industries, Incorporated is under license. Other trademarks and trade names are those of their respective owners.



The terms HDMI, HDMI High-Definition Multimedia Interface, HDMI trade dress and the HDMI Logos are trademarks or registered trademarks of HDMI Licensing Administrator, Inc.



Wi-Fi CERTIFIED 6™ and the Wi-Fi CERTIFIED 6™ Logo are trademarks of Wi-Fi Alliance®.

COMPATIBLE WITH



Dolby, Dolby Vision, Dolby Atmos, and the double-D symbol are registered trademarks of Dolby Laboratories Licensing Corporation. Manufactured under license from Dolby Laboratories. Confidential unpublished works. Copyright © 2012–2021 Dolby Laboratories. All rights reserved.



For DTS patents, see <http://patents.dts.com>. Manufactured under license from DTS, Inc. DTS, DTS:X, and the DTS:X logo are registered trademarks or trademarks of DTS, Inc. in the United States and other countries. © 2021 DTS, Inc. ALL RIGHTS RESERVED.



Google, Android, Google Play, Chromecast built-in, and Google Home are trademarks of Google LLC. Google Assistant is not available in certain languages or countries.



Use of the Works with Apple badge means that an accessory has been designed to work specifically with the technology identified in the badge and has been certified by the developer to meet Apple performance standards.

Apple, and AirPlay are trademarks of Apple Inc., registered in the U.S. and other countries and regions.

To use AirPlay with JBL BAR 1300, the latest version of iOS, iPadOS, or macOS is recommended.



Amazon, Alexa, and all related marks are trademarks of Amazon.com, Inc. or its affiliates.



Use your phone, tablet or computer as a remote control for Spotify. Go to [spotify.com/connect](https://spotify.com/connect) to learn how

The Spotify Software is subject to third party licenses found here: <https://www.spotify.com/connect/third-party-licenses>

---

## 15. LISENSVARSEL FOR ÅPEN KILDEKODE

Dette produktet inneholder programvare med åpen kildekode som er lisensiert under GPL. For enkelhets skyld er kildekoden og relevant byggeinstruksjon også tilgjengelig på [https://harman-webpages.s3.amazonaws.com/JBL\\_BAR\\_Gen3\\_package\\_license\\_list.htm](https://harman-webpages.s3.amazonaws.com/JBL_BAR_Gen3_package_license_list.htm)

Ta gjerne kontakt med oss på:

Harman Deutschland GmbH

HATT: Open Source, Gregor Krapf-Gunther,

Parkring 3 85748 Garching bei Munchen, Germany

eller [OpenSourceSupport@Harman.com](mailto:OpenSourceSupport@Harman.com) hvis du har flere spørsmål angående programvaren med åpen kildekode i produktet.



HARMAN International Industries,  
Incorporated 8500 Balboa Boulevard,  
Northridge, CA 91329 USA  
[www.jbl.com](http://www.jbl.com)

© 2024 HARMAN International Industries, Incorporated.  
Med enerett.

JBL er et varemerke for HARMAN International Industries, Incorporated, registrert i USA og/  
eller andre land. Funksjoner, spesifikasjoner og utseende kan endres uten varsel.